



ČESKÁ ASOCIACE STOLNÍHO TENISU

CZECH TABLE TENNIS ASSOCIATION, IČ: 00676888

160 17, Praha 6, Zátokova 100/2, pošt. schránka 40

www.ping-pong.cz , e-mail: cta@cusc.cz fax: 00420 242 429 250



Zpravodaj rozhodčích ČAST č. 1

Milí kolegové rozhodčí,

tímto prvním číslem začíná KR ČAST zprostředkovávat rozhodčím aktuální informace ze stolnětenisového rozhodcovského světa. Budete se zde moci dozvědět důležité novinky z konferencí ITTF a Komise rozhodčích ITTF (popř. ETTU), zkušenosti s některými novými pravidly stolního tenisu, informace o upravených či nových směrnících, nová nařízení či pokyny, doporučení pro činnost vrchních rozhodčích, upozornění na chystaná školení a semináře, apod. Věříme, že se Zpravodaj stane vašim vítaným pomocníkem pro udržení přehledu o změnách a trendech v rozhodcovské práci a pomůže vám také při řešení leckdy nesnadných situací.

Roman Klecker
člen KR ČAST

Nové odznaky rozhodčích

Nové odznaky rozhodčích ČAST lze získat po předchozí domluvě na akcích ČAST.

Změna ve vyplňování zápisu o utkání

Připomínáme, že došlo ke změně článku 129 Soutěžního řádu a od započaté sezóny se používá nový Zápis o utkání, kde v políčku BODY nově zapíšeme průběžný stav utkání (viz Vzor Zápisu na konci tohoto dokumentu).

Změna Směrnice o cestovních náhradách

Od 1. ledna 2017 se změnilo stravné členů ČAST na: 5-12 hodin **72,- Kč**, 12-18 hodin **109,- Kč** a nad 18 hodin **171,- Kč**, náhrada jízdních výdajů za využití místní hromadné dopravy (bez doložení dokladů) zůstává ve výši **65,- Kč** (platí pro lokální cesty na utkání s využitím MHD).

Změna Směrnice o náhradách pro rozhodčí a požadavcích na jejich kvalifikaci

Od 11. září 2017 byly po schválení návrhu komise rozhodčích VV ČAST nově do Směrnice zakotveny náhrady vrchním rozhodčím a jejich zástupcům na tří denních akcích a rozhodčím u stolu zvednuta denní odměna na 600 Kč.

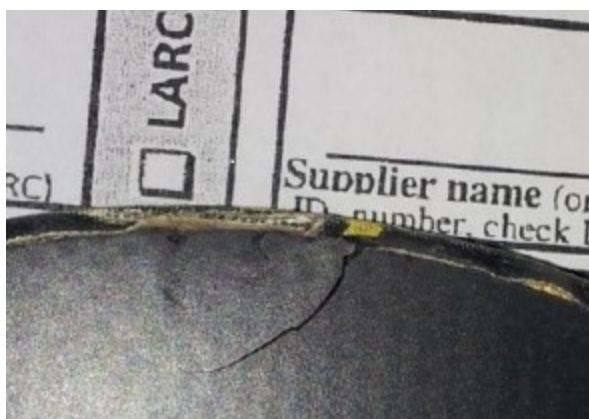
Změna pravidla o poskytování rad

Od října 2016, tedy více jak rok, nově platí, že hráči mohou přijímat rady od oprávněné osoby kdykoli vyjma během hry (míče). Jakmile je tedy míč ukončen a nezačal další, kouč může hráči radit. Hra ovšem nesmí být žádným způsobem zdržována, jinak může hráč obdržet žlutou kartu. Pokud však hráči předčasně ukončí rozehrávku a chtějí se poradit ještě s trenérem, rozhodčí je musí zavolat ke stolu k zahájení zápasu. Pokud odmítnou, neudělují ihned žlutou kartu a volá vrchního rozhodčího.

Původní obavy z neustálého pokřikování trenérů na hráče se nenaplnily a po zkušenostech z mnoha turnajů můžeme jednoznačně říci, že nové pravidlo se nadmíru osvědčilo, nezpůsobuje zdržování hry a rozhodčím navíc práci značně ulehčilo.

Kontrola pálek před utkáním

Připomínáme rozhodčím nutnost provádět před utkáním kontrolu všech pálek hráčů, aby tak dopředu zamezili sehrání zápasu s neregulérní pálkou. Seznam aktuálně schválených potahů vydává KR ČAST pravidelně na stránkách ČAST a je k dispozici na stránkách ITTF [zde](#). Rozhodčí zkontroluje kromě schválení potahu také rovinnost pátky a jednodušnost potahu. Drobná jednotlivá natržení/praskliny potahu na okraji pátky do 1cm od okraje jsou považovány za akceptovatelné (viz foto), uprostřed pátky je nelze akceptovat.



Ruční signály pro nesprávné podání

Připomínáme, že již od 1.7.2016 je povinnost rozhodčích u stolu na mezinárodních akcích signalizovat hráči započítání špatného podání za pomoci sedmi nových ručních signálů a případně doprovodným vysvětlením. Vše najdete v *Příručce ITTF pro rozhodčí ST* a na stránkách ČAST [zde](#). Názorné video lze shlédnout [zde](#).

Udělování karet rozhodčími

Z důvodu opakovaných chybných rozhodnutí zdůrazňujeme, že tresty za nevhodné chování hráčů v podobě udělení karet a trestných bodů (ŽK / ŽK+ČK+1bod / ŽK+ČK+2body/ ČK) může provádět jen rozhodčí s platnou licenci pro daný typ utkání, který byl na utkání nominován KR ČAST. Jedná se tedy o oba rozhodčí na extralize mužů, v ostatních ligových soutěžích vždy jen vrchní rozhodčí utkání, nikoli rozhodčí u stolu, byť má např. licenci NU.

Zabránění míčku v dopadu při škrtnutí míčku o síťku při servisu

Z důvodu opakovaných chybných rozhodnutí připomínáme, že pokud se při jinak správném podání míček dotkne síťky a přijímající hráč mu nad hrací plochou zabrání v dopadu (např. tělem, hrající i volnou rukou či paží, raketou či oblečením), bude vždy nařízen NOVÝ MÍČ.

Frekventované dotazy/ řešení složitých situací

URC ITTF vydala a postupně aktualizuje nová nařízení a doporučení pro řešení komplikovaných a nestandardních situací. Uvádíme ty nejpodstatnější z nich.

1. V soutěži družstev se doporučuje nenosit na TV stůl všechny páčky v rukách asistenta, ale umístit je před utkáním pod stolečkem asistenta nebo využít pro donášku/odnos pálek ke kurtu poblíž sedícího dobrovolníka. U netelevizních utkání se doporučuje: 2 páčky rozhodčí, 4 páčky asistent.
2. Pokud nebyla páčka kontrolována před zápasem a u stolu ji při zběžné prohlídce povolil i rozhodčí, pozápasová zjištění (např. trochu větší přesah potahu nad limit) jsou ignorována.
3. Páčka hráče byla testována před zápasem a on se v průběhu či těsně po rozehraní rozhodl požádat o výměnu páčky. Rozhodčí mu vyhoví, protože ještě nebyla zahájena hra. Nová páčka bude testována po zápase.
4. Pokud si hráči čtyřhry omylem vymění páčky, omyl se napraví a nejsou za to sankcionováni. Pokud tak však učiní úmyslně, vrchní rozhodčí je diskvalifikuje.
5. Dobrovolný test páčky musí být vždy prováděn v oficiální RCC, je-li zřízena.
6. Pokud je pod potahem, který je schválen bez houby, použita houba, je to povolený postup.
7. Pozdní příchod hráče k zápasu rozhodčí nahlásí vrchnímu rozhodčího, neukazuje hráči ŽK.
8. Pokud se v soutěži družstev zatím netrestaní spoluhráči čtyřhry oba po konci sady proviní nevhodným chováním (např. jeden hodí páčkou a druhý kopne do ohrádky), rozhodčí ukáže jednomu žlutou kartu, druhému žlutou a červenou kartu a ukáže bod pro soupeře. Následující sada začne 0:1 v jejich neprospěch a v jejich případných dalších individuálních zápasech téhož utkání začínají každý se žlutou kartou.
9. Hráč úmyslně (např. v naštvání) poškodil jednu stranu páčky. Páčku vyměnit nesmí, ale může zápas dohrát s druhou, nepoškozenou stranou.
10. Za úmyslné poškození míčku následuje žlutá karta.
11. Pozápasové oslavy vítězství sundáním dresu nejsou nevhodným chováním. Zvláštní zřetel musí být ovšem brán na turnajích v arabských či asijských zemích. Vrchní rozhodčí musí posoudit reakci diváků a v případě potřeby zasáhnout.
12. Při pozápasové oslavě vítězství skokem na stůl musí rozhodčí reagovat vzhledem k okolnostem. Je-li to poslední zápas turnaje a není tím narušen žádný jiný probíhající zápas, je to možno chápat jako pozitivní emoci. Je-li to ale v průběhu turnaje a probíhají-li souběžně jiné zápasy, rozhodčí musí hráčovo chování zastavit, případně udělit ŽK.
13. V soutěži jednotlivců může hráč (dvojice) přijímat rady od jedné osoby. Není povolena ani přítomnost tlumočnicka, vyjma případu stížnosti k vrchnímu rozhodčímu.
14. V utkání družstev se těsně před utkáním zraní jeden z hráčů a kapitán požádá vrchního rozhodčího o sehrání utkání v neúplné sestavě, což je povoleno.
15. V utkání družstev (dle systému 2 dvouhry, čtyřhra, 2 dvouhry) se kapitán jednoho týmu rozhodne po druhé dvouhře změnit původně nahlášenou nominaci na čtyřhru z hráčů B/C na A/C. Tento postup lze povolit, jelikož finální nominace je nutná až bezprostředně po dohrání druhé dvouhry. O změně je ale nutno informovat kapitána týmu soupeřů.

16. Hráč A podává. Hráč X provede správný return ale zvolá „špatný servis“. Hráč A chytne míček ve hře a ptá se rozhodčího: *Cože? Proč křičí?* Hráč X vysvětluje rozhodčímu, že podání A je nesprávné. Doporučené řešení je NOVÝ MÍČ a ŽK pro hráče X za nevhodné chování (správnost podání posuzuje rozhodčí, ne hráč).
17. Hráč X podává držátkem pátky. Tento postup je dovolen (hrací ruka po zápěstí).
18. Mezi sadami si hráč chce sednout na židli za ohrádkou. Může tak učinit do 3m od hracího prostoru pod dohledem rozhodčího.
19. Hráč A zahraje vysoký, zpětně rotovaný míč, který se po dopadu na opačnou polovinu vrací na jeho stranu. Hráč X běží směrem k polovině stolu hráče A a ze vzduchu míč zasmečuje na jeho stranu. Takový postup je povolen, při hře si hráči mohou případně i dočasně „vyměnit“ strany.
20. V případě prasklého míčku během výměny doposud platí Metodický pokyn KR ČAST. Na právě proběhlé konferenci vrchních rozhodčích ITTF byla tato problematika znovu podrobně diskutována a v nejbližších týdnech očekáváme možná upřesnění.
21. V třetí sadě chtějí oba hráči vyměnit míček. Jelikož se kvalita míčku během hry může změnit, rozhodčí výměnu míčku umožní z míčků vybraných před zápasem.
22. Hraje se podle pravidla o časovém limitu. Rozhodčí pro počítání úderů počítá: 1, 2, 3, 4, 5, 7,.. Pokud to rozhodčí zjistí v průběhu míče, ohlásí nový míč. Omyl tohoto rozhodčího zjištěný až po dohrání výměny však nemůže být změněn.
23. Hráč nastoupil k zápasu s obandážovanou nohou. Ve čtvrté sadě žádá zdravotní pauzu. Tu není možné povolit, jelikož se jedná o postižení známé na začátku zápasu. Povolit však samozřejmě lze převázání bandáže (podobně jako utažení tkaniček).
24. Pokud hráč potřebuje převléci herní vybavení, má mu to být umožněno v povolené přestávce za doprovodu rozhodčího. Limit jedné minuty bývá často překročen, doporučuje se tedy umístění speciálních převlékáren blízko hrací haly.
25. Kamera či mikrofon jsou součástí sítě (tedy „hrají“) pouze pokud jsou k síťce přichyceny.
26. U čtyřhry žen nezáleží, je-li při stejné základní barvě použita sukénka či šortky.
27. Dresy s třímiístným kódem asociace a pod tím jménem hráče, jsou povoleny.
28. Šátky (jakékoli barvy) či termolegíny shodné barvy se šortkami/sukénkou jsou povoleny.

Kodex chování rozhodčích

Komise URC ITTF vydala doplňující informace ke kodexu chování rozhodčích na turnajích ITTF. KR ČAST bude na domácích akcích pod hlavičkou ITTF dohlížet na jejich dodržování. Nové povinnosti rozhodčích přinášíme v plném znění.

1. Rozhodčí si nesmějí pořizovat jakékoli fotografie s hráči a nesmějí zveřejňovat soukromé fotografie s hráči na sociálních sítích (např. Facebook). Rozhodčí též nesmějí požádat jiné osoby o vyfocení jejich činnosti v call area nebo před začátkem zápasu (příchod na kurt). Je požadováno, aby vrchní rozhodčí tyto rozhodčí nedodržující kodex chování vyřadili z rozpisu rozhodčích. Rozhodčí s kvalifikací BB/BBP, kteří nedodržující tuto směrnici, budou oznámeni URC ITTF a zaznamenáni v databázi. Následný přestupek může vést k vymazání jednoho „meets expectations“. Fotografie oficiálních fotografů nejsou brány jako privátní a fotografie pořízené v průběhu zápasu diváky nejsou zakázány.
2. Doporučuje se nemluvit před zápasem s hráči/varovat hráče o možných špatných podáních nebo očekávaném nevhodném chování (či s trenéry ohledně ilegálního poskytování rad).

Rozhovory s hráči/trenéry před zápasem by naznačovaly, že rozhodčí vstupují do zápasu s předsudky, na jejichž základě poté rozhodují, než spíše ohledně toho, co pozorují v průběhu zápasu.

3. Rozhodčí jsou zodpovědni za rakety hráčů v call area. Jsou-li rakety nezodpovědně ponechány bez dohledu, jsou vrchní rozhodčí žádáni, aby, pokud je to proveditelné, vyřadili takovéto rozhodčí z rozpisu rozhodčích. Je-li tímto rozhodčím BB/BBP, ztratí jeden „meets expectations“ bez ohledu na to, je-li na turnaji prováděna evaluace nebo ne. Incident bude zaznamenán do databáze pro budoucí použití.
4. Rozhodčí s kvalifikací BB/BBP, kteří se bez odůvodněné omluvy rozhodli nepřijít na brífing vrchního rozhodčího, nebudou na turnaji, probíhá-li na něm evaluace, hodnocení. Incident bude zaznamenán do databáze pro budoucí použití.



Veselé usmíření

Stanislav Haralík a Mária Fazekas (HUN) letos v belgickém Spa po dvacetičtyřech letech od „slavného“ správného rozhodnutí našeho zkušeného rozhodčího ve čtvrtfinále dvouhry na MEJ v Lublani.

Oddíly jsou povinny používat oficiální zápisové formuláře (dle rozpisu ligových soutěží)

Nehodící se škrtnete, výběr zakroužkuje!



Česká asociace stolního tenisu

- muži
- ženy
- dorostenci
- dorostenky
- žáci
- žákyně

ZÁPIS O UTKÁNÍ VE STOLNÍM TENISU

2. liga mužů sk. A (vyplnit včetně ozn. skupiny)

Název soutěže: _____

Úroveň licence B

Pořádající	Domácí družstva + ozn. písmeno				Vrchní rozhodčí	Příjmení a jméno	Licence: B
Hostující	Hostující družstvo + ozn. písmeno				Rozhodčí u stolu	Příjmení a jméno	Licence: C
Hráno v místnosti	Adresa + bližší určení hr. místnosti dle STISu				Rozhodčí u stolu	Příjmení a jméno	Licence: C
Datum	1. 1. 2017	Začátek utkání	10:00	Konec utkání	12:25	Rozhodčí u stolu	Úroveň licence A nebo C Licence:
Celkový výsledek	Body:	2 - 10		Sady:	12 - 31	Míčky	Vítěz Vítězné družstvo

Jednotlivé výsledky															
č	Hráči pořadajícího oddílu			Hráči hostujícího oddílu			Výsledek hry			Sady	Body				
1.	čt	Příjmení + jm.,	příjmení + jm.	čt	Příjmení + jm.,	příjmení + jm.	-9	-8	5	11	-6	2	3	0	1
2.	čt	Příjmení + jm.,	příjmení + jm.	čt	Příjmení + jm.,	příjmení + jm.	-5	10	8	8		3	1	1	1
3.	A	Příjmení + jméno		X	Příjmení + jméno		-8	-7	-9			0	3	1	2
4.	B	Příjmení + jméno		Y	Příjmení + jméno		-6	12	-9	-10		1	3	1	3
5.	C	Příjmení + jméno		Z	Příjmení + jméno		9	5	9			3	0	2	3
6.	D	Příjmení + jméno		U	Příjmení + jméno		-2	-4	-4			0	3	2	4
7.	B	Příjmení		X	Příjmení		w	:	o			0	3	2	5
8.	C	Příjmení		Y	Příjmení		0	5	-4	-6	-4	2	3	2	6
9.	D	Příjmení		Z	Příjmení		-0	-5	-4			0	3	2	7
10.	A	Příjmení + jméno		U	Příjmení		-6	-5	-6			0	3	2	8
11.	C	Příjmení		X	Příjmení		15	w	:	o		1	3	2	9
12.	D	Příjmení		Y	Příjmení		-2	-1	-5			0	3	2	10
13.	A	Příjmení		Z	Příjmení		-5	8	-2	-6		1	3		
14.	B	Zápas č. 13 byl dohrán před zápasem č. 12, příp. 11.			U	Do zápisu v registru	Do zápisu v registru	Do zápisu v registru zadat „-101“ (pouze v případě skreče rozehraného zápasu)							
15.	D	Nepočítá se do celkového výsledku utkání ani do poměru sad. Počítá se do úspěšnosti ve STISu.			X	zadat „100“	zadat „-100“								
16.	A				Y										
17.	B				Z										
18.	C				U										

Připomínky vrchního rozhodčího:

Vyznačení možného střídání, dále viz připomínky vrchního rozhodčího

Vrchní rozhodčí sepíše připomínky, karty, atd. Pokud připomínky nejsou, píše „bez připomínek“.

Při nedostatku místa uveďte další sdělení v příloze. Rovněž tak v případě připomínek či sdělení vedoucích družstev.

Příloha tohoto zápisu vyhotovena ANO – NE Čestně prohlašujeme, že utkání proběhlo v souladu se Soutěžním řádem ČAST a jeho průběh je věrně zaznamenán v tomto zápise. Jsme si vědomi důsledků vyptývajících z uvedení nepravdivých či neúplných údajů a svým podpisem potvrzujeme správnost a úplnost uvedených údajů.

Nehodící se škrtnete. Byla-li příloha zápisu vyhotovena, zašle se společně se zápisem!

Příjmení a jméno HŮLKOVĚ!!!

Tiskacím písmem jméno a podpis vedoucího domácího družstva

Příjmení a jméno HŮLKOVĚ!!!

Tiskacím písmem jméno a podpis vedoucího hostujícího družstva

Podpis!!!

Podpis vrchního rozhodčího