

Kvalifikace o postup

1. utkání - úterý 15. května 2001
..... -
2. utkání - sobota 19. května 2001
..... -
3. utkání - neděle 20. května 2001
..... -

Semifinále

1. utkání - úterý 15. května 2001
..... -
2. utkání - sobota 19. května 2001
..... -
3. utkání - neděle 20. května 2001
..... -

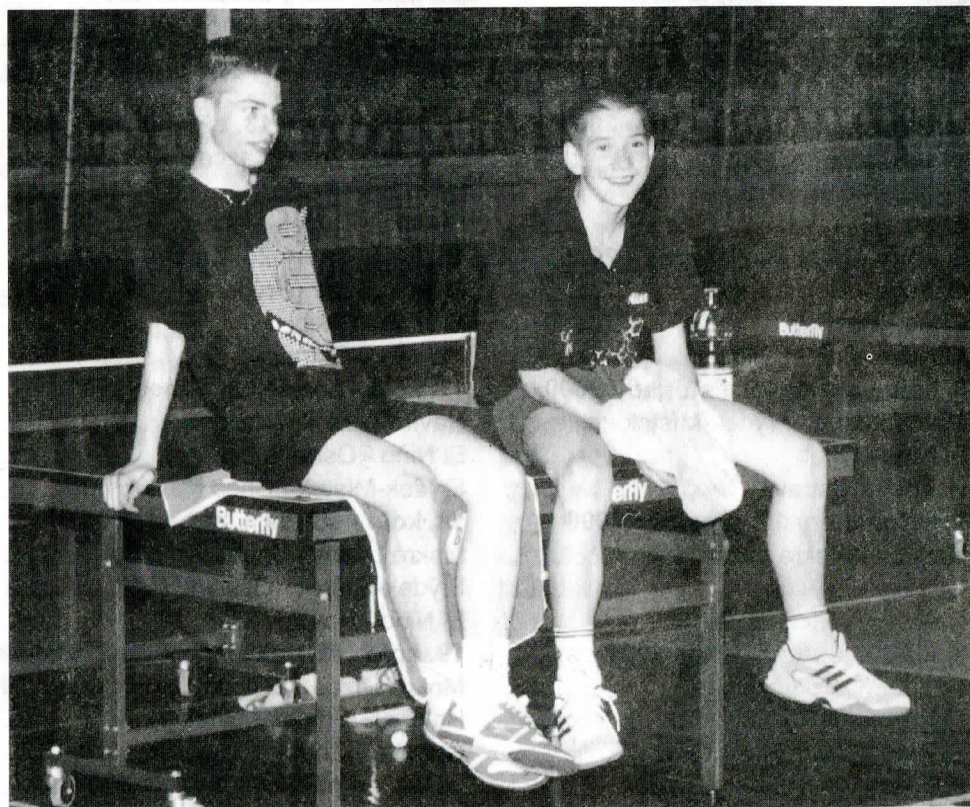
Utkání o 3. místo

1. utkání - pátek 25. května 2001
..... -
2. utkání - pondělí 28. května 2001
..... -
3. utkání - středa 30. května 2001
..... -

Finále

1. utkání - sobota 26. května 2001
..... -
2. utkání - úterý 29. května 2001
..... -
3. utkání - čtvrtek 31. května 2001
..... -

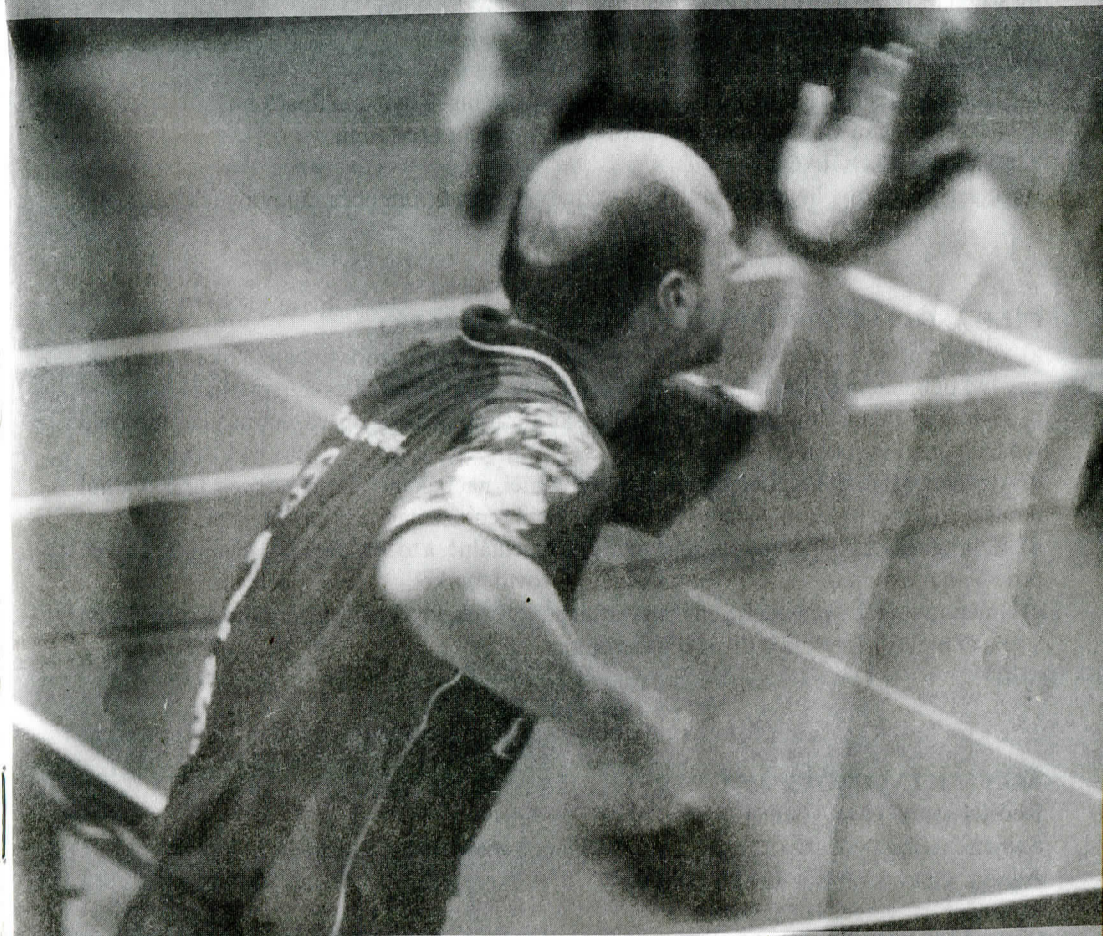
Náhradní termíny: čtvrtek 30. listopadu 2000, středa 13. prosince 2000, středa 24. ledna 2001, čtvrtek 12. dubna 2001



Mláďá v extralize: Antonín Gavlas (Casino Estor Cheb) a Tomáš Konečný (střídavý start za Robot Mokrý Lazce).

Foto P. Majer (8) a archiv (4)

EXTRALIGA MUŽŮ 2000/2001



**Asociace profesionálních klubů (APK)
Rozpis extraligy
Představení klubů - účastníků extraligy
Rozlosování**

1. NÁZEV A SÍDLO ASOCIACE

Název: Asociace profesionálních klubů stolního tenisu ČR

Sídlo: Mokré Lazce, Sokolská 2, Sokolovna

2. VEDENÍ A ČLENOVÉ ASOCIACE

Správní rada: prezident Ing. Zbyněk Špaček, viceprezident Jiří Chudík, člen správní rady Nikolas Endal

Vedení soutěže: ředitel soutěže Ing. Milan Jašek

Manažer asociace: Jan Hrnčířik

Členové asociace:

TTC Válcovny plechu FRÝDEK-MÍSTEK, zastoupené Jiřím Chudíkem

SKST Start Baník HAVÍŘOV, zastoupený Nikolasem Endalem

TJ Nová huť OSTRAVA, zastoupená Ing. Vítém Ratajským

KST Robot MOKRÉ LAZCE, zastoupený Ing. Alešem Bubou

Stavební fakulta SKK EI NIÑO PRAHA, zastoupená Ing. Zbyněkem Špačkem

KST Casino Estor CHEB, zastoupený MUDr. Antonem Gavlasem

3. STATUT ASOCIACE

Asociace je dobrovolným nepolitickým zájmovým sdružením občanů i právnických osob.



CÍLE ASOCIACE PROFESIONÁLNÍCH KLUBŮ (APK)

a) Vytvořit profesionální soutěž mužů ve stolním tenisu (po vzoru fotbalu, hokeje atd.) tak, aby byl oddělen mužský vrcholový a výkonnostní stolní tenis v České republice.

b) Extraligu budou hrát pouze nejlepší české kluby s patřičným zázemím tak, aby bylo možné udržet vysokou úroveň soutěže.

c) Aby nejlepší čeští hráči neodcházel do zahraničí, naopak mohli mít možnost hrát kvalitní domácí soutěž a byli tím pádem více k dispozici i reprezentaci a přípravě na ni.

d) Extraliga bude podpořena patřičně finančně i mediálně, a to vlastním přičiněním a zároveň prodejem práv k této soutěži renomované sportovní marketinkové společnosti.

e) Hrát tuto soutěž v pravidelných intervalech po celý rok, ve vhodných termínech (především v pracovní dny) s vysokou diváckou kulisou.



KONTAKTNÍ OSOBY APK

Ředitel soutěže: Ing. Milan Jašek

Spojení: mobil 0602-521229, tel. 069-6938566, e-mail: opava@britrade.cz

Adresa: Opavská 6033, 708 00 Ostrava

Manažer asociace: Jan Hrnčířik

Spojení: mobil 0602-877880, fax 02-20513597, e-mail: janhrncirik@hotmail.com

Adresa: ČAST, Atletická 100/2 Pošt. př. 40, 160 17 Praha 6

Prezident asociace: Ing. Zbyněk Špaček

Spojení: mobil 0603-458600, tel. 02-67111815, fax 02-67111817, e-mail:

zbynek.spacek@cgs.cz

Adresa: ČGS, a.s., Švehlova 1900, 106 25 Praha 10



Miroslav Hořejší (SF SKK EI Niño Praha)

ASOCIACE PROFESIONÁLNÍCH KLUBŮ STOLNÍHO TENISU ČESKÉ REPUBLIKY ROZPIS SOUTĚŽE EXTRALIGA MUŽŮ 2000/2001

1. Všeobecná ustanovení

Pro extraligu družstev sdružených do Asociace profesionálních klubů (dále jen APK) platí Pravidla a ustanovení ITTF pro mezinárodní soutěže a Pravidla a Soutěžní řád České asociace stolního tenisu (dále jen ČAST) není-li ustanoveno v tomto rozpisu jinak.

Ve věci oprávnění startu hráčů jsou kompetentní ředitel soutěže a APK.

2. Soutěže

Soutěž čtyřlenných družstev mužů.

3. Ředitel soutěže

APK profesionální extraligy jmenuje a odvolává ředitele soutěže.

Ředitel soutěže zašle zúčastněným klubům nejpozději do 15.6. rozpis soutěže a tiskopis Soupiska družstva a bezprostředně po vylosování i hrací termíny zápasů a podrobnosti o hracích podmínkách a vybavení. Dále ředitel vede a zveřejňuje výsledky zápasů, tabulku pořadí družstev a žebříček úspěšnosti jednotlivých hráčů. V jeho pravomoci je řešení protestů v první instanci.

4. Oprávnění k účasti

V soutěži startuje šest (6) družstev, která získala právo účasti v sezoně 1999/2000. Žádný klub nesmí do soutěže přihlásit více než jedno družstvo.

5. Složení družstev

Každé družstvo musí před začátkem extraligy, vždy do 31. července, nahlásit řediteli soutěže

soupisku maximálně 15 hráčů, kteří jsou oprávněni startovat v extralize. Hráči jsou seřazeni dle výkonnosti, pro jejich zařazení je směrodatný světový žebříček, nebo pokud v něm nejsou uvedeni, tak platný český žebříček.

V průběhu sezony se nemůže doplnit žádný další hráč, s výjimkou doplnění hráče na střídavý start, a pořadí hráčů se nesmí měnit. Ředitel soutěže k výše uvedenému datu potvrdí družstvům soupisky s právem startu nominovaných hráčů za klub.

Za každý klub smí dále startovat na střídavý start hráči české národnosti ne starší 21 let, tzn. narození po 30.6. 1979, kteří mohou odehrát maximálně 10 utkání za celou sezonu a nesmí nastoupit za extraligový tým v žádném utkání kvalifikace o postup do extraligy. Tito hráči, bez omezení počtu, mohou být zapsáni na soupisku družstva do 31.12. Takto uvedení hráči budou z českých nižších soutěží a mohou být uvedeni pouze na jedné soupisce družstva extraligy.

V utkání smí startovat maximálně jeden zahraniční hráč, který nemá státní občanství členského státu ETTU, na soupisce družstva však může být uveden neomezený počet takových hráčů. Hráči, kteří jsou z členských svazů ETTU, se nepovažují za cizince. Žádný hráč nemůže nastoupit za klub v extralize, pokud je ve stejné sezoně aktivní jako hráč i v jiném klubu, mimo střídavý start.

Hráč musí odehrát tři (3) utkání z prvních sedmi (7) kol, nebo mít dlouhodobý pobyt na území ČR.

Kluby jsou povinny ze soupisky vyškrtnout hráče, kteří už nejsou oprávněni za klub startovat. Rozhodčí jsou oprávněni přezkoumat identitu hráčů, k čemuž si mohou vyžádat jejich registrační průkaz ČAST, u cizinců cestovní pas. Družstvo, které nasadí do zápasu neoprávněného hráče, tento zápas prohrává v poměru 0:5.

6. Hrací systém

Soutěž se hraje čtyřkolově, každé družstvo nastoupí proti všem ostatním družstvům čtyřikrát. Za vítězství v odehraném utkání jsou 2 body, za porážku 1 bod a 0 bodů je za prohru v neodehraném nebo neukončeném utkání. Pro určení pořadí družstev v tabulce je rozhodující počet dosažených bodů, při rovnosti bodů dvou nebo více družstev rozhoduje poměr vítězství a porážek ze všech utkání, dále následuje poměr setů ze všech utkání, pokud i potom trvá rovnost, pořadí se určí tabulkou vzájemných utkání.

Družstvo, které v sezoně nenastoupí více než ke dvěma utkáním, se diskvalifikuje, z extraligy se vyloučí a nemá právo účasti v následující sezoně. Všechny jeho zápasy jsou anulovány. Utkání družstev se sestává z devíti (9) jednotlivých zápasů, platí křížový systém dvou párů. Pořadí zápasů: 1. čtyřhra, 2. A1-B2, 3. A2-B1, 4. A3-B4, 5. A4-B3, 6. A1-B1, 7. A2-B2, 8. A3-B3, 9. A4-B4.

Nasazení hráčů do dvouher a čtyřhry nemá omezení, do čtyřhry mohou být nasazeni i další hráči ze soupisky. Zápasy se musí odehrát na dvou (2) stolech a hrají se do vítězného (pátého) bodu.

Při zahájení utkání musí být družstvo složeno nejméně ze tří (3) hráčů. Do zápisu se domácí družstvo uvádí vždy jako „A“ a hostující družstvo jako „B“.

Zápasy o konečné umístění se odehrají jako soutěž play-off systémem k.o. na dvě vítězná utkání.

Pořadí utkání: 1. utkání na stolech hůře umístěného družstva v konečné tabulce po základní části, 2. a případně 3. rozhodující utkání na stolech lépe umístěného družstva. V semifinále se spolu utkají 1-4 a 2-3 dle pořadí v tabulce po základní části soutěže. Vítězové

semifinálových utkání hrají o titul „Mistra České republiky“, poražení o 3. místo v konečné tabulce. Pořadí utkání je dle stejného principu jako v semifinále.

Družstvo, které skončilo po základní části na 5. místě tabulky, už dále v soutěži nepokračuje. Kvalifikaci o postup do extraligy sehrají spolu 6. družstvo konečné tabulky extraligy a vítězné družstvo I. ligy. Rovněž tato kvalifikace se hraje na dvě vítězná utkání, pořadí utkání: 1. utkání u vítěze I. ligy, 2. a případně 3. utkání u 6. družstva extraligy.

7. Období, termíny a čas začátku

Extraliga se odehraje v období říjen - červen.

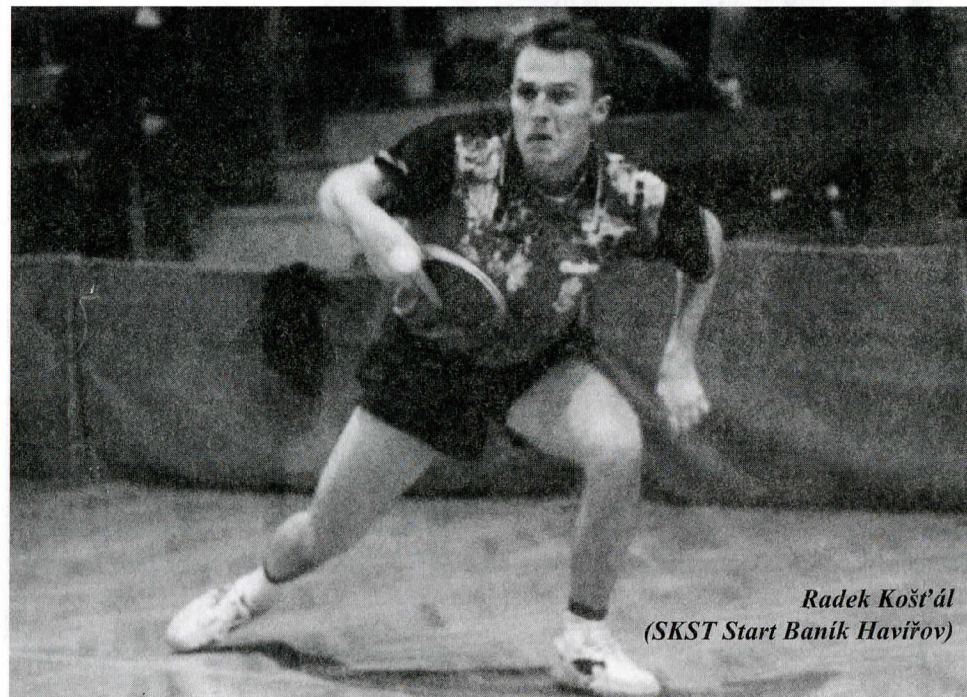
Utkání mohou být odložena jen tehdy, jestliže hráč nebo klub se účastní v termínu extraligy oficiální soutěže ITTF, ETTU nebo superligy. Zohledňují se vydané „Zásady o odložení utkání“ VV ČAST.

Utkání je možno předehrát nebo v oficiálním termínu hrát v jiném čase, pokud s tím souhlasí ředitel extraligy a obě družstva. Každá změna utkání se musí oznámit řediteli extraligy nejméně dva týdny před vylosovaným termínem, nebo před skutečným hracím termínem podle toho, který termín je dřívější a musí být ředitelem soutěže schválena. Pro všechny změny termínů se musí použít tiskopis „ŽÁDOST O PŘELOŽENÍ UTKÁNÍ“. Oficiální hrací termíny stanovuje APK při losování soutěže.

Není-li domácí družstvo v době oficiálního začátku v hracím místě, anebo hostující družstvo není přítomno nejpozději do jedné hodiny po oficiálním začátku utkání, započítá se toto utkání 5:0 ve prospěch druhého družstva.

8. Přihlášky

Klub s právem startovat a přející si přihlásit své družstvo do extraligy, musí nejpozději do 30.6. zaslat řediteli soutěže úplně vyplněnou a potvrzenou přihlášku.



*Radek Košťál
(SKST Start Baník Havířov)*

9. Přihlašovací vklad (vložené) a pořádkové pokuty

Přihlašovací vklad činí 10 000 Kč za družstvo a musí se zaplatit do 15.9. na bankovní konto, které oznámí výkonný výbor APK. Platba se musí uskutečnit bez dalších výdajů příjemce. Vložené je použito ke krytí výdajů spojených s organizací extraligy.

Pořádkové pokuty:

Klub, který nedodrží stanovený termín utkání, zaplatí klubu soupeře pokutu	10 000 Kč
Nenastoupení k utkání, zaplatí APK	10 000 Kč
Zanedbání telefonického oznámení výsledku utkání do 60 minut po jeho ukončení nebo	za každé kolo 300 Kč
Opožděné zaslání zápisu o utkání faxem do 12 hod. následujícího dne vždy řediteli soutěže	první opakování 1000 Kč každé další opak. 2000 Kč
Nekompletní nastoupení k utkání	za každé utkání 5000 Kč
Další porušení ustanovení extraligy bude ředitel soutěže trestat pořádkovou pokutou do výše	4000 Kč

10. Hrací podmínky a vybavení

Zásadně se může používat veškeré vybavení oficiálně schválené ITTF, APK však může nařídit omezení.

Zúčastněné kluby musí současně s přihláškou oznámit řediteli soutěže, jaké vybavení budou používat v domácích utkáních (značka, typ a barva stolů a míčků). V sezoně 2000/01 musí toto oznámit do 15.9. 2000.

Stav zápasu v jednotlivých setech se musí zobrazovat na počítadle, které obsluhuje kvalifikovaný rozhodčí u stolu. Celkový stav utkání družstev se musí oznamovat na mechanické nebo elektronické tabuli.

Před začátkem utkání družstev zástupce domácího klubu uvítá hostující družstvo a představí obecenstvu hráče obou družstev, hlavního rozhodčího a rozhodčí u stolů.

11. Hlavní rozhodčí a rozhodčí u stolů

Každé utkání musí rozhodovat minimálně dva kvalifikovaní rozhodčí u stolů a jeden hlavní rozhodčí, kterého deleguje komise rozhodčích ČAST. Hlavní rozhodčí musí mít kvalifikaci nejméně licence A.

12. Losování

Vylosování celé extraligy se provádí na valné hromadě APK před začátkem soutěže, v sezoně 2000/01 dne 24.7. 2000.

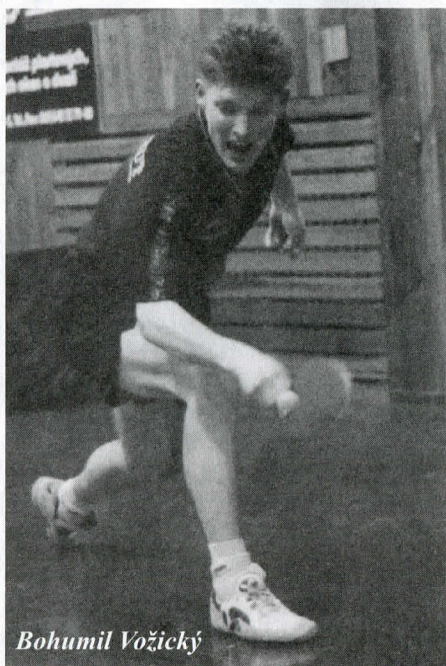
13. Pobytové a cestovní náklady

Družstva v extralize startují na náklady vlastního klubu.

Hosté jsou povinni domácím oznámit požadavky na nocleh nejpozději jeden týden před termínem utkání. Domácí musí do tří (3) dnů informovat hosty o názvu a adrese hotelu.

14. Protesty a odvolání

Klub, který chce podat protest, musí ho faxem



Bohumil Vožický

zaslat řediteli soutěže, a to do 48 hodin po ukončení utkání a detailně uvést důvody. Později podaný protest nebude projednáván. O podaném protestu, do tří dnů od doručení, rozhodne v první instanci ředitel soutěže. Proti rozhodnutí ředitele soutěže má klub právo se odvolat do tří (3) dnů po doručení rozhodnutí k VH APK prostřednictvím ředitele soutěže, který je povinen do osmi (8) dnů svolat VH APK, která řeší odvolání s konečnou platností.

Klub podávající protest nebo odvolání musí poukázat správní poplatek ve výši 1000 Kč na bankovní konto, které oznámí ředitel soutěže. V případě vyhovění protestu nebo odvolání bude tento poplatek vrácen.

15. Oblečení k utkáním

V každém utkání družstev musí všichni hráči jednoho družstva nosit stejné dresy, šortky, tréninkové oblečení (teplákové soupravy). Barevné provedení reklam na oblečení musí odpovídat požadavkům ITTF.

16. Pořadatelská služba

Na všechna utkání extraligy jsou domácí kluby povinny nahlásit před utkáním rozhodčímu osobu, která bude během utkání zodpovědná za pořadatelskou službu. Tato pořadatelská služba se musí postarat o to, aby chování diváků nemělo negativní vliv na průběh utkání.

17. Hlášení výsledků

Hlavní rozhodčí musí vyhotovit zápis o utkání.

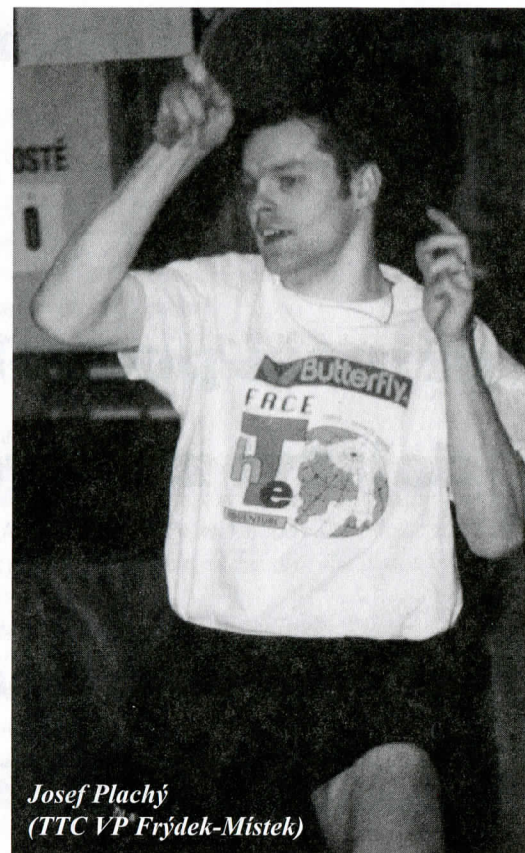
Bezprostředně po utkání, nejpozději do 60 minut, musí domácí nahlásit telefonicky výsledek řediteli soutěže, případně poslat i fax. Konečný termín pro zaslání faxu je následující den do 12 hodin. Originál zápisu o utkání se musí do tří (3) dnů po utkání (datum poštovního razítka) zaslat poštou řediteli soutěže.

18. Ceny

APK předá vítězi soutěže po ukončení finále vždy pohár pro vítězné družstvo a medaile hráčům za umístění na prvním, druhém a třetím místě (sedm medailí pro družstvo).

19. Žebříček jednotlivců

Po každé polovině sezony zveřejní ředitel soutěže žebříček jednotlivců, v němž budou uvedeni jen ti hráči, kteří odehráli více než 50 procent možných sehraných utkání družstva.



Josef Plachý
(TTC VP Frýdek-Místek)

Měsíčník

STOLNÍ TENIS

přináší podrobné zpravodajství z extraligy mužů

- **výsledky, body, tabulky**
- **názory trenérů, hráčů**
- **komentáře, rozhovory**
- **portréty osobností**

**Informace o předplatném na tel. 02/57920932,
mobil 0604/741016, e-mail: spozia@volny.cz
Adresa redakce: K nové škole 1300,
156 00 Praha 5 - Zbraslav**

TTC VÁLCOVNY PLECHU FRÝDEK-MÍSTEK

Rok založení: TJ 1967, TTC 1.7.1992

Klubové barvy: modrá, žlutá

Sídlo klubu: stadion VP „Stovky“, ulice Horní, Frýdek-Místek

Prezident klubu: Jiří Chudík

Viceprezident klubu: Ing. Josef Stučka

Trenéři: Jiří Chudík, Josef Stučka, Pavel Steffek

Postupy do vyšších soutěží: 1978 - I. celostátní liga, 1993 - Superliga, 2000 - Liga mistrů

Největší úspěchy: 5 x titul mistra ČR, 3 x vítězství v Českém poháru, 1994/1995 - 2. místo v Superlize, 2000 - 2. místo v PMEZ, postup do Ligy mistrů

Sponzoři klubu: hlavní sponzor Válcovny plechu Frýdek-Místek a.s., TiS Vilhelm, Technotron VP, JOOLA, Hotel Centrum, Brosy - restaurace Hájek



☐ Co očekáváte od nové soutěže?

Jiří Chudík: „Zvýšení úrovně stolního tenisu a věřím, že dostanou příležitost někteří mladí hráči. Ale tím myslím, aby to byli kvalitní hráči, neboť nesdílím názor, že by měl mladý hráč hrát za každou cenu. Jsem rád, že tato soutěž vznikla, i když se určitě budou vychytávat nějaké nedostatky.“

☐ S jakými ambicemi vstupujete do extraligy?

Jiří Chudík: „Samozřejmě obhájit titul mistra České republiky. Byl by to velký úspěch, protože budeme bojovat o třetí zlato v řadě za sebou. Budeme mít komplikovanou cestu, neboť budeme hrát ze všech

týmů nejvíce utkání a sám jsem zvědav, jak to zvládnou hráči a jak se to projeví na výsledcích českého stolního tenisu.“

SOUPISKA

	Příjmení a jméno	Datum narození
1.	Krčil František	18.8.1974
2.	Plachý Josef	1.4.1971
3.	Cheng Bo	6.5.1978
4.	Olejník Martin	8.8.1972
5.	Sklenský Miroslav	3.3.1980
6.	Vlček Jiří	5.12.1982
7.	Tomica Daniel	24.7.1980
8.	Vavrys Tomáš	13.7.1983
9.	Zajíc Miroslav	31.1.1984
10.	Ublanič David	4.12.1984
11.	Palkovský David	16.5.1984
12.	Vlček Pavel	27.6.1984
13.	Koleček Martin	2.6.1985
14.	Chudík Jiří	16.8.1951

Stoly: Joola-Duomat - modré

Míčky: Nittaku*** - bílé



TJ NOVÁ HUŤ OSTRAVA

Rok založení: 1952

Klubové barvy: červená, bílá, červená

Sídlo klubu: Varenská 40a, Ostrava

Předsednictvo klubu: Ing. Vít Ratajský - manažer, Aleš Sviták, Zbyněk Bajger, Marián Hájko - členové vedení

Trenéři: Zbyněk Bajger - A-družstvo mužů, Marián Hájko - A-družstvo žen

Postupy do vyšších soutěží: 1991/1992 postup do I. celostátní ligy

Největší úspěchy: 1997 - čtvrtfinále PMEZ, 1999 - čtvrtfinále Poháru ETTU, 1993 - 1. místo v Interpoháru, 1999/2000 - 3. místo v Superlize, 1970 - mistr ČSSR, 1996, 1998 - mistr ČR, 1995, 1997 - vítěz Českého poháru

Sponzoři klubu: generální sponzor Nová huť a.s., MG ODRA GAS, EEXIM s.r.o., Start spol. s r.o., Auto Heller, Vojtek TT Shop, Andro, Yashima, Brain computers, Canon reproservis 3C, Radegast, Sport s.r.o., hotel Harmony, Český rozhlas, Vysoké pece Ostrava



☐ Co očekáváte od nové soutěže?

Ing. Vít Ratajský: „Kvalitní nejvyšší česká soutěž podpoří současný trend zvýšeného zájmu veřejnosti a médií o náš sport a zároveň nabídne fanouškům možnost pravidelného sledování našich nejlepších hráčů.“

☐ S jakými ambicemi vstupujete do extraligy?

Ing. Vít Ratajský: „Po úspěšné minulé sezoně, ve které jsme skončili mimo jiné v Superlize na třetím místě, byl tým silně omlazen a v nové soutěži bude mít absolutně nejnižší věkový průměr, a proto si ani nemůžeme klást nejvyšší výkonnostní cíle. Věřím, že v průběhu soutěže potrápíme i největší favority.“

SOUPISKA

Příjmení a jméno	Datum narození
1. Prokopcov Dmytro	5.1.1980
2. Vráblík Jiří	12.3.1983
3. Diduch Alexander	12.2.1982
4. Seibot Petr	25.4.1984
5. Husník Petr	29.8.1984
6. Ratajský Vít	4.8.1963
7. Doležel Vít	8.4.1977
8. Kotucz Kamil	23.3.1982
9. Mesároš Petr	22.2.1961
10. Sviták Aleš	26.3.1946
11. Sviták Jakub	31.8.1983
12. Bajger Zbyněk	24.8.1948

Stoly: Yasaka - modré

Míčky: Yashima*** - žluté



KST ROBOT MOKRÉ LAZCE

Rok založení: 1946 - TJ Sokol Mokré Lazce

1999 - KST Robot Mokré Lazce

Klubové barvy: modro-žlutá

Sídlo klubu: Sokolská 2, Mokré Lazce

Prezident klubu: Ing. Aleš Buba,

Členové vedení klubu: Zdeňka Špačková, Pavel Špaček, Ing. Mojmír Buba, Jaroslav Vašek

Trenéři: Pavel Špaček, Tomáš Demek, Ing. Jiří Kuře

Postupy do vyšších soutěží: 1996 - II. liga, 1997 - I. liga, 1999 - extraliga, 2000 - Superliga

Největší úspěchy: 1999/2000 - 3. místo v mistrovství ČR, 2000 - 2. místo v Interpoháru

Sponzoři klubu: hlavní sponzor Robot, Ulmer, Horský pramen, Moravia steel, Yasaka - Jiří Daněk, Kovoblesk plus - Ing. Josef Schwan, Kooperativa, Instalátérství - Kříbek Jaroslav

☐ Co očekáváte od nové soutěže?

Ing. Aleš Buba: „Vznik kvalitní soutěže, která bude zajímavá pro přední hráče českého žebříčku, bude atraktivní pro diváky a fanoušky a pozvedne úroveň stolního tenisu v České republice.“

☐ S jakými ambicemi vstupujete do extraligy?

Ing. Aleš Buba: „Naším cílem je obhájit loňské třetí místo, proto se chceme během sezony pohybovat v horní polovině tabulky.“



SOUPISKA

Příjmení a jméno	Datum narození
1. Klásek Marek	26.1.1975
2. Demek Tomáš	1.10.1965
3. Karásek Karel	16.12.1968
4. Sadílek Tomáš	25.6.1975
5. Kadlček Michal	31.8.1979
6. Hasil Tomáš	28.6.1979
7. Přistál Tomáš	5.5.1982
8. Špaček Pavel	24.5.1952
9. Konečný Tomáš (střídávavý start)	

Stoly: Yasaka - modré

Míčky: Yasaka*** - oranžové



SKST START BANÍK HAVÍŘOV

Rok založení: 1954

Klubové barvy: neurčeny

Sídlo klubu: herna stolního tenisu, Školní 1, Havířov - Šumbark

Předseda klubu: Jaromír Zlámal

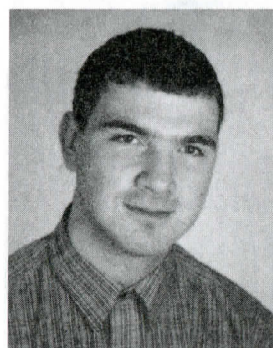
Manažer klubu: Nikolas Endal

Trenéři: Jiří Turai - muži, SCM, Marie Hrachová - ženy, SCM, Nikolaj Costache, Otakar Bednář, Ing. Vlasta Svobodová - mládež

Postupy do vyšších soutěží: stále mezi nejlepšími družstvy

Největší úspěchy: 1999/2000 - čtvrtfinále Poháru ETTU, 1998 a 1999 - 3. místo v mistrovství ČR, 1999/2000 - 7. místo v Superlize

Sponzoři klubu: hlavní sponzor Start - výroba plastových oken, OKD a.s., VEHA - stavební sklo, Charvát - průmyslová hydraulika, město Havířov



Nikolas Endal

☐ Co si slibujete od nové soutěže?

Jaromír Zlámal: „Myslím si, že nový model extraligy přinese zvýšení popularizace celého českého stolního tenisu nejen v očích stolních tenistů, ale i široké veřejnosti a potenciálních sponzorů, bez kterých se dnes žádný sport neobejde.“

☐ S jakými ambicemi vstupujete do extraligy?

Nikolas Endal: „Díky našemu hlavnímu sponzorovi panu Zlámalovi a jeho firmě Start se nám podařilo získat tři hráče první desítky žebříčku České republiky. Doufám, že všichni naši hráči budou podávat výkony adekvátní jejich postavení na žebříčku a pak by neměl být problém probojovat se do play-off, ve kterém bychom se rádi dostali co nejdále.“

SOUPISKA

Příjmení a jméno	Datum narození
1. Výborný Richard	4.6.1971
2. Košťál Radek	13.2.1974
3. Vožický Bohumil	5.9.1977
4. Čihák Marek	30.9.1974
5. Pavlica Martin	2.1.1983
6. Karabec Ivan	13.9.1980
7. Feber Richard	17.8.1982
8. David Petr	13.7.1984

Stoly: Yasaka - modré

Míčky: Stiga*** - bílé



STAVEBNÍ FAKULTA SK KOTLÁŘKA EL NIÑO PRAHA

Rok založení: 1.7.2000, vznikl sloučením dvou klubů:

SKST El Niño Praha a SF Kotlářka. SKST El Niño vznikl v roce 1998 náhradou za zaniklý klub Čechie Karlín

Klubové barvy: modrá, žlutá

Sídlo klubu: Na Kotlářce 1 - stadion mládeže, Praha 6

Předseda klubu: Ing. Zbyněk Špaček

Členové představenstva: doc. Ing. Petr Šrytr CSc., Ing. Vladimír Kaucký, Karel Rubeš

Manažer klubu: Jan Hrnčířik

Trenéři: Vladimír Kaucký, Stanislav Měchura, Petr Kaucký, Jan Hrnčířik, Zbyněk Špaček

Postupy do vyšších soutěží: stálá účast v extralize

Největší úspěchy: 1998/1999 - 1. místo v extralize (SKST El Niño), 1999/2000 - 2. místo v extralize

Sponzoři klubu: ČGS a.s. - Z. Špaček, Prosport Praha - Stiga, Stavební fakulta ČVUT



☐ Co očekáváte od nové soutěže?

Ing. Zbyněk Špaček: „Především vysokou úroveň, neboť téměř všichni čeští špičkoví hráči budou hrát tuto soutěž a řízením (i u stolů) jednotlivých utkání byli pověřeni nejlepší rozhodčí. Dále očekávám mnohem lepší prezentaci nové soutěže v médiích a z toho by měla vyplynout i vysoká návštěvnost. Vzhledem k předcházejícím faktům by měla přijít i odpovídající finanční podpora soutěže prodejem marketinkovým práv renomované sportovní agentury.“

☐ S jakými ambicemi vstupujete do extraligy?

Ing. Zbyněk Špaček: „Jednoznačně skončit maximálně do třetího místa, složení týmu na to má. Tajným přáním je hrát o titul. Každé jiné umístění budeme považovat za neúspěch.“

SOUPISKA

Příjmení a jméno	Datum narození
1. Hořejší Miroslav	21.8.1974
2. Štěpánek David	15.10.1971
3. Cecava Miroslav	19.3.1958
4. Javůrek Petr	21.12.1968
5. Hrnčířik Jan	14.9.1977
6. Kraml Václav	27.8.1969
7. Kaucký Petr	19.8.1975
8. Komenda Karel	2.11.1981
9. Polák Michal	7.9.1979
10. Špaček Zbyněk	8.2.1959

Stoly: Butterfly - tmavě zelené

Míčky: Stiga*** - bílé



KST CASINO ESTOR CHEB

Rok založení: 1995

Klubové barvy: tmavě modrá

Sídlo klubu: tělocvična gymnázia, Nerudova 7, Cheb

Výbor klubu: předseda MUDr. Anton Gavlas, místopředseda Ing. Karel Rod, jednatel Jiří Sedlák, pokladník Stanislava Kopecká

Trenéři: Anton Gavlas, René Semera

Postupy do vyšších soutěží: od roku 1994 z oblastního přeboru II. třídy každým rokem až do extraligy, účastník extraligy 1996/97, 1997/98, 1998/99, 1999/2000.

Největší úspěchy: 1997/98 - 2. místo v extralize

Sponzoři klubu: hlavní sponzor Casino Estor Cheb, Akciová společnost Lázně, Františkovy Lázně, město Cheb

☐ Co očekáváte od nové soutěže?

MUDr. Anton Gavlas: „Zvýšený zájem o stolní tenis jako takový a díky mužské extralize výkonnostní růst špičkových hráčů. Bylo by dobré, aby se v ní uplatnili mladí hráči - adepti pro seniorskou reprezentaci.“

☐ S jakými ambicemi vstupujete do extraligy?

MUDr. Anton Gavlas: „I když jsme se posílili v rámci našich finančních možností, především se chceme mezi elitou udržet. To znamená snažit se potrápít favority a bodovat v zápase s kandidáty na baráž. Uvidíme, jaký stolní tenis bude předvádět naše posila, druhý nejlepší čínský junior Fang Ian Ming.“

CASINO



SOUPISKA

Příjmení a jméno	Datum narození
1. Chudík Richard	29.5.1981
2. Gavlas Antonín	4.7.1985
3. Hoferik Petr	29.11.1978
4. Gavlas Petr	23.7.1980
5. Fang Ian Ming	10.1.1982
6. Bor Aleš	3.3.1964
7. Sýs Radek	20.2.1965
8. Hrčka Jaroslav	9.12.1955
9. Oláh Michal	14.8.1980

Stoly: Butterfly - zelené

Míčky: Butterfly*** - bílé



ROZLOSOVÁNÍ

Začátky zápasů: TJ Nová huť Ostrava (16.30 hodin), TTC VP Frýdek-Místek, KST Casino Estor Cheb, SKST Start Baník Havířov, SF SKK El Niño Praha (všichni 17 hodin), KST Robot Mokrý Lazce (18 hodin)

Základní část

1. kolo - úterý 3. října 2000

Frýdek-Místek - Mokrý Lazce
Cheb - El Niño
Ostrava - Havířov

2. kolo - úterý 17. října 2000

Mokrý Lazce - Havířov
El Niño - Ostrava
Cheb - Frýdek-Místek

3. kolo - úterý 31. října 2000

Cheb - Mokrý Lazce
Ostrava - Frýdek-Místek
Havířov - El Niño

4. kolo - úterý 14. listopadu 2000

El Niño - Mokrý Lazce
Frýdek-Místek - Havířov
Cheb - Ostrava

5. kolo - úterý 21. listopadu 2000

Ostrava - Mokrý Lazce
Cheb - Havířov
El Niño - Frýdek-Místek

6. kolo - středa 29. listopadu 2000

Mokrý Lazce - Frýdek-Místek
El Niño - Cheb
Havířov - Ostrava

7. kolo - úterý 12. prosince 2000

Havířov - Mokrý Lazce
Ostrava - El Niño
Cheb - Frýdek-Místek

8. kolo - středa 3. ledna 2001

Cheb - Mokrý Lazce
Frýdek-Místek - Ostrava
El Niño - Havířov

9. kolo - úterý 9. ledna 2001

El Niño - Mokrý Lazce
Havířov - Frýdek-Místek
Ostrava - Cheb

10. kolo - středa 17. ledna 2001

Mokrý Lazce - Ostrava
Cheb - Havířov
Frýdek-Místek - El Niño

11. kolo - úterý 6. února 2001

Frýdek-Místek - Mokrý Lazce
Cheb - El Niño
Ostrava - Havířov

12. kolo - sobota 10. února 2001

Mokrý Lazce - Havířov
Ostrava - El Niño
Frýdek-Místek - Cheb

13. kolo - neděle 11. února 2001 (10 h)

Mokrý Lazce - Cheb
Ostrava - Frýdek-Místek
Havířov - El Niño

14. kolo - úterý 20. února 2001

Mokrý Lazce - El Niño
Frýdek-Místek - Havířov
Cheb - Ostrava

15. kolo - úterý 13. března 2001

Ostrava - Mokrý Lazce
Havířov - Cheb
El Niño - Frýdek-Místek

16. kolo - úterý 20. března 2001

Mokrý Lazce - Frýdek-Místek
El Niño - Cheb
Havířov - Ostrava

17. kolo - pondělí 2. dubna 2001

Havířov - Mokrý Lazce
El Niño - Ostrava
Frýdek-Místek - Cheb (3. dubna)

18. kolo - středa 4. dubna 2001

Mokrý Lazce - Cheb
Frýdek-Místek - Ostrava
El Niño - Havířov

19. kolo - čtvrtek 10. května 2001

Mokrý Lazce - El Niño
Havířov - Frýdek-Místek
Ostrava - Cheb

20. kolo - pátek 11. května 2001

Mokrý Lazce - Ostrava
Havířov - Cheb
Frýdek-Místek - El Niño