

Nittaku[®]

Butterfly[®]

NH TRANS[®]
INTERNATIONAL FORWARDERS

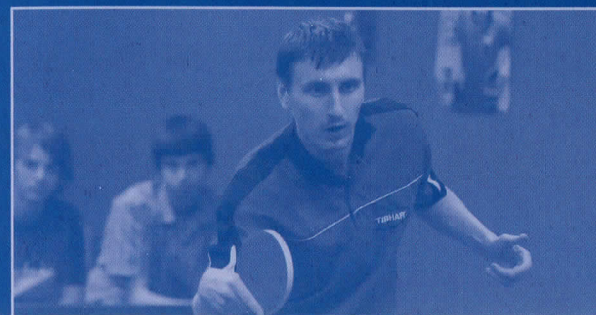
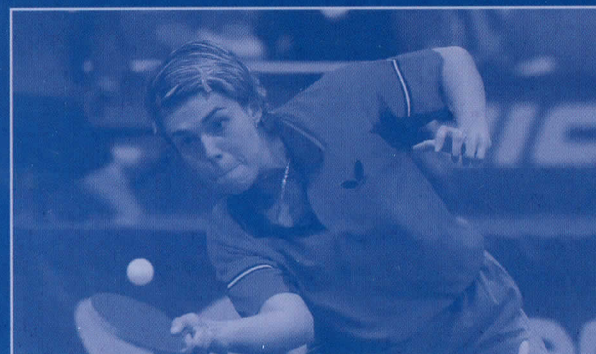
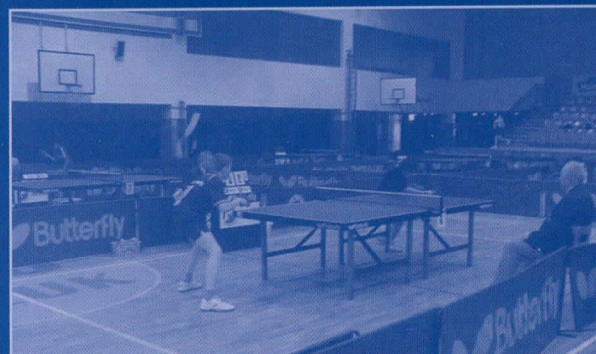
LEAR

IPSAL



EXTRALIGA MUŽŮ A ŽEN

ve stolním tenise /sezóna 2006-2007/



Pro ČAST vydala Česká
stolnětenisová s. r. o

Muži – extraliga

- 1 Start Horní Suchá
- 2 SF SKK EI Niño Praha A
- 3 SF SKK EI Niño Praha B
- 4 Avex Zlín
- 5 Mittal Ostrava
- 6 SF SKK EI Niño Praha C
- 7 Agrotec Hustopeče
- 8 Baník Most
- 9 Baník Havířov Charvát
- 10 Elizza Praha

Muži – 1. liga

- 1 Robot Mokré Lazce
- 2 Avex Zlín B
- 3 Sokol Králův Dvůr
- 4 Uhelné sklady Steinerová Choceň
- 5 SKST Liberec
- 6 SF SKK EI Niño Praha D
- 7 Baník Havířov B
- 8 ČSAD Hodonín
- 9 BeF Blansko
- 10 Sparta Praha
- 11 Omya Jeseník
- 12 TJ Libín 1096 Prachatice LUBRYCO

Ženy – extraliga

- 1 Ferrum Frýdlant n.O. A BM Plast
- 2 MSK Břeclav Gumotex
- 3 ČSAD Hodonín A
- 4 Spartak Hluk STEN marketing
- 5 TTC Litoměřice
- 6 Sokol Praha Nusle
- 7 ČSAD Hodonín B
- 8 SKST Vlašim
- 9 Slavoj Praha
- 10 Mittal Ostrava

Ženy – 1. liga

- 1 Ferrum Frýdlant nad Ostravicí B
- 2 Jiskra Jaroměř
- 3 SK Jihlava
- 4 MSK Břeclav B
- 5 ČSAD Hodonín C
- 6 Union Plzeň
- 7 Jiskra Litomyšl
- 8 Sokol Praha Nusle B
- 9 SKST Teplice
- 10 Slavoj Praha C
- 11 Slavoj Praha B
- 12 Moravská Slavia Brno

Česká asociace stolního tenisu pro Vás připravila tuto brožurku s programem extraligy stolního tenisu a s představením účastníků.

Budeme rádi, když bude Vaším průvodcem po celý ročník extraligy 2006/07 v soutěži mužů i žen. Po dobrých zkušenostech s vizitkami družstev mužů a informacemi o mužské EL, letos představujeme i tuto soutěž žen, protože v ní startuje řada reprezentantek i dalších předních hráček.

Extraliga mužů

V ročníku 2006/07 startují tato družstva:

Baník Havířov A
SF SKK EI Niño Praha A CGS
SF SKK EI Niño Praha B Mitas
Mittal Ostrava
SF SKK EI Niño Praha C Rubena
Agrotec Hustopeče
Baník Most
Baník Havířov B Charvát
Robot Mokré Lazce
Avex Zlín.

Proti minulé sezóně došlo v soutěži k několika změnám.

Základní část bude nadále dvoukolová, do play-off ale postoupí jen 6 družstev. Ve čtvrtfinále budou hrát proti sobě družstva, která po základní části skončí na 3. a 6. a 4. a 5. místě. 1. a 2. družstvo postoupí přímo do semifinále.

Čtvrtfinále bude hráno na dvě vítězná utkání, semifinále a finále na tři vítězství.

Ke změně došlo v bodování do tabulky EL, které se přizpůsobuje všem dalším ligoým soutěžím – 3 body za vítězství, 2 za nerozhodný výsledek, 1 za porážku a 0 bodů za případnou kontumaci.

Nový je i systém utkání. Hraje se (shodně jako v superlize) systémem tříletných družstev, začíná se čtyřhrou a utkání končí dosažením šesti bodů jedním družstvem. Je-li stav 6:0, hraje se ještě zápas č. 7 (výsledek 7:0 nebo 6:1). Tato změna sleduje odstranění mimořádně krátkých utkání a naopak, budou-li utkání vyrovnaná a dramatická uvidí diváci více zápasů. Nestane se, aby spolu nehráli nejlepší hráči obou družstev.

Extraliga žen

V ročníku 2006/07 startují tato družstva:

SK Frýdlant nad Ostravicí
MSK Břeclav Gumotex
ČSAD Hodonín A
Spartak Hluk STENmarketing
TTC Litoměřice
Sokol Praha Nusle
ČSAD Hodonín B
SKST Vlašim
Slavoj Praha
Baník Havířov

Extraliga žen má hrací schéma stejné jako soutěž mužů (základní část i play-off). Rozdíl je v semifinále a finále, které se hraje na dvě vítězná utkání (muži na tři).

Utkání EL žen se hrají shodně jako ostatní ligové soutěže žen – 10 zápasů, tj. čtyřhra a 9 dvouher.

Pro soutěžní ročník 2006/07 došlo k částečnému přesunu hráčů, v soutěži mužů ukončilo činnost družstvo Start Horní Suchá, které mělo možnost obhajovat prvenství v EL.

V družstvech mužů i žen jsou kvalitní hráči, kteří jsou zárukou kvalitního sportu a hodnotných zápasů. Příležitost budou dostávat i mladí hráči, pro které to bude ta nejlepší možnost ke zvyšování své výkonnosti.

Věřím, že až koncem května 2007 vyhlásíme vítěze extraligy a nové Mistry ČR, budeme s odehranou soutěží spokojeni a ročník 2006/07 budeme moci vyhodnotit jako úspěšný. Přál bych si, aby k tomu přispěli hráči, trenéři, vedoucí, rozhodčí, pracovníci médií, funkcionáři a v neposlední řadě i diváci.

Václav Drozda
ředitel soutěží ČAST

Klub vznikl v r. 2000 sloučením dvou tradičních klubů Čechie Karlín a Stavební Fakulty Kotlářka. **Největšími úspěchy** jsou získání titulu Mistr ČR 2004 a 2005 a vítězství v Českém poháru v sezónách 2004, 2005, 2006. V soutěžním ročníku 2006/07 má klub v extralize družstva 3 družstva – CGS, Mitas a Rubena.

Vedení klubu:

předseda ing. Špaček Zbyněk, členové výboru ing. Kaucký Vladimír, Doc. Dr. Šrytr Petr CSc., Ing. Špaček Pavel.

Organizační pracovníci:

Kaucký Petr, Libovická 1, 169 00 Praha 6, tel. 603 458 643, e-mail petrkaucky@seznam.cz

Hrací místnost: Stadion mládeže, Na Kotlářce 1, Praha 6

Hlavní sponzoři: ČGS a. s. – gumárenský holding, Hydroprojekt



Soupiska EN PRAHA CGS / A družstvo:

1. Vožický Bohumil, 2. Prokopcov Dmitrij, 3. Konečný Tomáš, 4. Šimončík Josef, 5. Mára Michal, 6. Smrček Michal

Trenér: Panský Jindřich

Soupiska EN PRAHA MITAS / B družstvo:

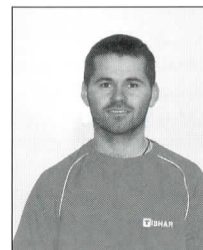
1. Kaucký Petr, 2. Jančařík Lubomír, 3. David Petr, 4. Veselý Milan, 5. Zaspal Zdeněk

Hrající trenér: Kaucký Petr

Soupiska EN PRAHA RUBENA / C družstvo:

1. Urbánek Jan, 2. Obešlo Michal, 3. Tregler Tomáš, 4. Havlík Tomáš, 5. Špaček Pavel, 6. Urbánek Matěj

Trenér: Špaček Pavel

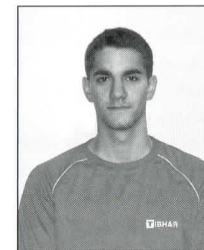


KAUCKÝ Petr

nar. 19. 8. 1975 v Praze, ženatý, syn Kubíček

Prvním trenérem byl jeho otec v DDM Kotlářka, začínal v 6ti letech. Mistr ČR v soutěži družstev a ve čtyřhře.

Záliby: kutil všeho druhu, zvířata.
Umístění na žebříčku ČR: 20. místo.



JANČAŘÍK Lubomír

nar. 17. 8. 1987

Odchovanec Sokola Hodonín. Několikanásobný medailista MEJ 2002, 2003 a 2004.

Záliby: sport, hudba.
Umístění na žebříčku ČR: 22. místo.



DAVID Petr

nar. 13. 7. 1984 v Karviné, svobodný

Prvním trenérem byl v Baníku Havířov N. Costache, začínal v 11ti letech. Mistr ČR ve čtyřhře.

Záliby: auta.
Umístění na žebříčku ČR: 23. místo.



VESELÝ Milan

nar. 4. 7. 1989 v Chomutově

Ke stolnímu tenisu jej přivedl jeho otec – trenér v TJ VTŽ Chomutov, začínal v 9ti letech. Získal několik medailí na MČR mládeže v soutěžích družstev a ve čtyřhře.

Záliby: hudba, sport, PC, filmy.
Umístění na žebříčku ČR dorostu: 9. místo.



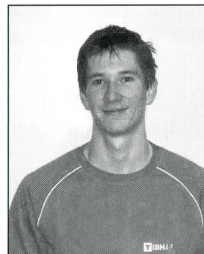
VOŽICKÝ Bohumil

nar. 5. 9. 1977 v Praze, ženatý

Začínal v 10ti letech v TJ Mláď Praha 6, prvním trenérem byl jeho otec. 2x Mistr ČR v soutěži družstev, 1x ve čtyřhře (se Šimončíkem), 1x

ve sm. čtyřhře (se Štěpánkovou), na MEJ 3. místo ve dvouhře. **Záliby:** sport a četba.

Umístění na žebříčku ČR: 5. místo



KONEČNÝ Tomáš

nar. 23. 10. 1985 ve Zlíně, svobodný

Začínal v 8 letech v TJ Fryšták u trenéra p. Krčála. Mistr ČR juniorů ve dvouhře i čtyřhře, na MEJ 1. místo ve čtyřhře, 3. místo v družstvech,

účastník MS juniorů v Chile, Mistr ČR ve smíšené čtyřhře. **Záliby:** sport, hudba.

Umístění na žebříčku ČR: 12. místo



URBÁNEK Jan

nar. 13. 5. 1986 v Praze

Začínal v 6ti letech u trenéra M. Linerta ve Slavoji Praha. Účastník MS juniorů v Chile a Japonsku, na MEJ 2x bronz v družstvech, s družstvem El Niño Praha Mistr

ČR družstev; na MČR dorostu 2. místo ve dvouhře.

Záliby: hudba, film.
Umístění na žebříčku ČR: 33. místo.



OBEŠLO Michal

nar. 2. 8. 1989 v Liberci

Prvním oddílem byl Union Ohaře, prvním trenérem jeho otec, který jej ke stolnímu tenisu přivedl v 10ti letech.

Držitel bronzové medaile z MEJ (družstva), na MČR ve dvouhře dorostenců 2005 2. místo, 2006 1. místo.

Záliby: fotbal (Sparta), hudba.
Umístění na žebříčku ČR: 37. místo.

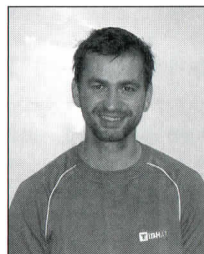


PROKOPCOV Dmitrij

nar. 5. 1. 1980 v Simferopolu, ženatý

Začínal v 7 letech v oddílu Saki Krym. Několikanásobný mistr Ukrajiny ve všech kategoriích.

Záliby: kino, sport, camping, rodina.
Umístění na žebříčku ČR: 5. nez.



ŠIMONČÍK Josef

nar. 17. 8. 1980

Stolní tenis začal hrát pod vedením svého otce ve Vrbně pod Pradědem. Několika násobný MČR ve čtyřhře, 1. místo MEJ 1998, 3. místo MEJ 1997 v soutěži družstev.

Záliby: vaření, sport, hudba.
Umístění na žebříčku ČR: 16. místo.



TREGLER Tomáš

nar. 1. 11. 1990 v Berouně

Začínal v 8 letech v Hudlicích u trenéra Hrkala. Nejúspěšnější hráč stříbrného družstva kadetů ČR MEJ 2005; 3x mistr ČR v kategorii kadetů.

Záliby: hudba, sport.
Umístění na žebříčku ČR: 45. místo.



HAVLÍK Tomáš

nar. 17. 4. 1986 ve Strakoncích

Začínal v 8 letech ve Strakoncích, prvním trenérem byl jeho otec. V extralize začíná jeho kariéra ve velkém stolním tenisu.

Záliby: hudba, film.
Umístění na žebříčku ČR: 62. místo.

SK Avex byl založen 1. 6. 2005. Rozhodnutím vedení SK se oddíl věnuje vrcholovému stolnímu tenisu, prozatím v kategorii mužů. V první sezóně měl v soutěži 3 družstva, A tým se umístil v extralize na 4. místě, B družstvo (1. liga) a C družstvo (2. liga) obsadilo ve svých soutěžích 2. místa. V letošním ročníku soutěží došlo k posílení extraligového družstva o M. Čiháka a R. Košťála. Do ligových soutěží 2006/07 přihlásil oddíl dvě družstva, obě mají vysoké ambice a pomýšlí na finále play-off. Změnu přichystal oddíl i v místě konání svých utkání, A družstvo bude hrát ve Zlíně a věří ve zvýšení zájmu o stolní tenis v celém kraji. Velkým úspěchem oddílu je postup do superligy 2006/07.

Soupiska: 1. Čihák Marek, 2. Košťál Radek, 3. Janásek Tomáš, 4. Feber Richard, 5. Kadlček Michal, 6. Bojko Karel, 7. Janoušek Přemysl, 8. Janča Miroslav, 9. Ondřejčka Igor, 10. Oslzla Vratislav.

Trenér: Oslzla Vratislav.

Vedení oddílu: Předseda A. Výmola, dále K. Bojko, I. Chalupová, V. Oslzla a P. Říha.

Organizační pracovník:

Bojko Karel, Štefanikova č. 1186, 686 01 Uherské Hradiště, tel. 604 165 263, e-mail spartak.manazer@uh.cz

Herna: Sportovní hala Zelené, Dukelská 5413, Zlín – Bartošova čtvrt.



TJ Mittal Ostrava je nástupcem tradičního úspěšného oddílu TJ NH Ostrava založeného v roce 1952.

Největším úspěchem byl postup do čtvrtfinále PMEZ 1997, čtvrtfinále P-ETTU 1998 a získání titulu Mistr ČR 1996, 1998.

Cílem družstva pro sezónu 2006/07 je umístění ve středu tabulky extraligy.

Soupiska: 1. Dvořáček Petr, 2. Bindač Tomáš, 3. Merta David, 4. Javůrek Jiří, 5. Cabiš Michal, 6. Fabián Tomáš, 7. Hartel Pavol, 8. Bajger Jiří, 9. Krybel Kamil, 10. Pleva Radek, 11. Bajger Zbyněk

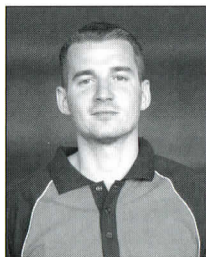
Trenér: Bajger Zbyněk

Manažer: Ing. Ratajský Vít.

Organizační pracovník: Bajger Zbyněk, Varenská 40a, 702 00 Ostrava, tel. 606 455 957 e-mail sekretariat@tj-mittal.cz.

Herna: Varenská 40a, Ostrava, tel. 596 611 940

Generální sponzor: Mittal Steel Ostrava a. s., sponzoři Jákl Karviná, Moravskoslezské drátovny, EEXIM s r. o., KADAMO Ostrava



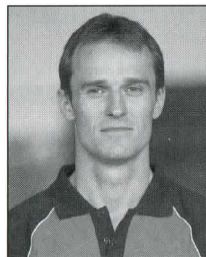
ČIHÁK Marek

nar. 30. 9. 1974 v Ostravě, svobodný, dcera Lucie

Předchozí oddíly NH Ostrava, Aachen Brand, Baník Havířov, Karlsruhe Neureut, Start H. Suchá; trenéři v ČR Bajger, Steffek, Řežáb, Koutný, Schenk. 3. místo na ME družstev, 2x 3. místo na MČR - dvouhra, 2x 3. místo v poháru ETTU.

Záliby: hudba, sport, internet.

Umístění na žebříčku ČR: 8. místo.



KOŠTÁL Radek

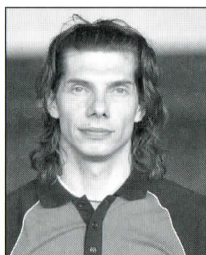
nar. 13. 2. 1974 ve Fr. Místku, ženatý syn Šimon a Daniel

Odchovanec Havířova (trenéři Uhlík, Hýbner), dále v NH Ostrava (trenér Bajger) a Startu H. Suchá (trenéři Řežáb a Schenk).

Největší úspěchy 4 bronzové medaile z MEJ, Mistr ČR ve dvouhře 2005, 3. místo ve dvouhře 2006.

Záliby: kino, hudba, cestování.

Umístění na žebříčku ČR: 9. místo.



JANÁSEK Tomáš

nar. 1. 12. 1972 v Bystřici pod Hostýnem, ženatý 2 děti

Začínal v 9ti letech v Bystřici p. H., dále hrál za Vítkovice, H. Suchou, Cheb, M. Lazce.

Mistr Evropy ve čtyřhře kadetů, na MČR 2004 3. ve dvouhře a 1. ve čtyřhře.

Umístění na žebříčku ČR: 27. místo.



FEBER Richard

nar. 17. 8. 1982 ve Starém Bohumině, svobodný

Se st. tenisem začínal v 9ti letech v Orlově, dále B. Havířov (trenéři Koutný, Steffek, Turai) a Eilneburg.

Vítěz dvouhry, čtyřhry a mixu na MČR jun. 2000, reprezentant ČR v kat. mládeže.

Umístění na žebříčku ČR: 29. místo.

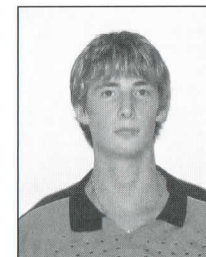


DVOŘÁČEK Petr

nar. 26. 11. 1975

Odchovanec Baníku Ostrava, přestoupil z TTC Elizza Praha. Juniorský reprezentant ČR 1992–93.

Umístění na žebříčku ČR: 53. místo.

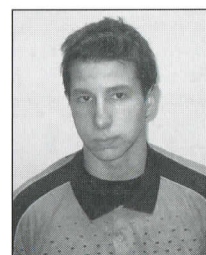


BINDAČ Tomáš

nar. 18. 12. 1986

Přestoupil z KST BeF Blansko. Člen vítězného družstva v extralize do 21 let, Mistr ČR družstev dorostu 2004

Umístění na žebříčku ČR: 86. místo.



MERTA David

nar. 1. 7. 1990

Odchovanec TJ Mittal. **Umístění** na žebříčku 21-25. místo v MS kraji.



JAVŮREK Jiří

nar. 13. 10. 1990

Odchovanec TJ Mittal. **Umístění** na žebříčku 21-25. místo v MS kraji.

Oddíl byl založen v roce 1963, má 44 členů, 36 hráčů (2 trenéři, 6 rozhodčích)
Největším dosavadním úspěchem je umístění na 7. místě v extralize v sezoně 2005–2006
Cílem družstva je bojovat o možnost hrát play-off.

Soupiska 1. Štěpánek David, 2. Hoferik Petr, 3. Schwarzer Antonín, 4. Hort Pavel, 5. Flíbor Zbyněk, 6. Pospíšil Jiří, 7. Anth Zdeněk, 8. Preiss Martin, 9. Studýnka Miloslav, 10. Zubčák Patrik.

Hrající trenér Hoferik Petr

Předseda oddílu a org. pracovník Ing. Matlach Jan, č. 242, 693 01 Kurdějov,
e-mail matlach@signumcz.com

Hrací místnost Herna stolního tenisu, Šafaříkova 22, Hustopeče (u sportovní haly)

Generální sponzor Agrotec a. s.

Hlavní sponzoři Moss plus s. r. o. , město Hustopeče, Jihomoravský kraj,
Alfa mlýn a balárna Pouzdřany, Signum spol. s r. o.



sezóna 2005/2006

ŠTĚPÁNEK David

nar. 15. 1. 1971, svobodný

Se stol. tenisem začal v Baníku Ostrava, od 13 let pak hrál za Spartu Praha, Frýdek Místek, El Niño Praha, italské Treviso a letos přestoupil do Agrotecu Hustopeče. Mistr Evropy ve čtyřhře kadetů, mistr republiky v družstvech s celkem VP Frýdek Místek, na MČR obsadil 3. místo ve dvouhře jednotlivců.

Umístění na žebříčku ČR: 40. nez.

SCHWARZER Antonín

nar. 18. 1. 1989, student

Se st. tenisem začal v r. 1998 v TJ Hlubočany, přestoupil do TJ Agrotec Hustopeče. Smluvní hráč fi. JOOLA. 2 tituly Mistra Evropy ve čtyřhře kadetů, dalších 6 medailí z ME kadetů, vítěz Sv. olympiády mládeže v Paříži ve dvouhře kadetů.

Umístění na žebříčku ČR: 49. místo.

HOFERIK Petr

nar. 29. 11. 1978,
svobodný

Začínal v roce 1985 v Havířově pod vedením Trenérů M. Majerové a P. Steffka, startoval za Baník Havířov, Eilenburg a Casino Cheb.

Získal 2. místo na M ČR ve čtyřhře mužů 1999, účastník MEJ ve Frýdku Místku.

Umístění na žebříčku ČR: 41. místo.

HORT Pavel

nar. 4. 3. 1968, ženatý, dcera Adélka

Odchovanec Moravské Slavie Brno, kde hrál, s výjimkou vojenské služby v Přimdě, až do roku 1998, kdy přestoupil do TJ AGROTEC Hustopeče. V sezoně 2004-05 byl v základu družstva, které vyhrálo 1. ligu. V loňském roce hostoval v Blansku, kterému výrazně pomohl s udržení se v 1. lize a pro letošní sezonu se vrátil do Hustopeče.

Umístění na žebříčku ČR : 90. místo.

Oddíl byl založen v roce 1960, má 63 členů (30 záků a 33 dospělých), 6 rozhodčích a 2 Trenéry.
V soutěži družstev 2006/2007 startuje 10 družstev mužů a 2 družstva žen. Oddíl věnuje velkou pozornost práci s mládeží, družstva oddílu jsou téměř stoprocentně tvořena vlastními odchovanci.
Dosud největším úspěchem je letošní účast v play-off extraligy mužů.

Soupiska 1. Vondra Miroslav, 2. Ublanič David, 3. Macháček Jan, 4. Lukašček Josef, 5. Burda Josef, 6. Bartes Petr, 7. Klempt Martin, 8. Ublanič Milan, 9. Hejč Antonín, 10. Kubelka Jan, 11. Klouček Luboš, 12. Voda Milan, 13. Koutský Jaroslav, 14. Kalivoda Petr

Trenér Knebl Milan.

Vedení oddílu Předseda JUDr. J. Koutský, manažer M. Ublanič, dále M. Knebl, Ing. A. Hejč, Z. Štoviček, L. Klouček.

Organizační pracovník Macháček Jan, K. H. Borovského 517, 434 01 Most, tel. 604 879 818,
e-mail ublanic@gms-most.cz

Herna Herna ve sportovní hale, U Stadionu 2, Most.

Sponzoři TJ Baník Most, GMS - Most, s. r. o. , Petr Kalivoda – Podnikatel v pohostinství.



HADICE, HADICOVÉ KOMPONENTY
PRYZOVÉ DESKY A PODLAHOVINY
www.gms-most.cz



VONDRA Miroslav

nar. 3. 5. 1978 v Teplicích,
ženatý, 1 dítě

Od 6 let hrál v oddíle Stadion Teplice, prvním Trenérem byl jeho otec, ještě jako žák přestoupil do TTC Litoměřice.

Jeho největším úspěchem byla čtvrtfinálová účast na MČR ve dvouhře.

Umístění na žebříčku ČR: 51. místo.



UBLANIČ David

nar. 4. 12. 1984 v Mostě,
svobodný, student VŠ

Začal hrát v 9 letech v oddíle Baník Most, prvními Trenéry byli p. Hejč a p. Zoubek. Ve 13 letech odešel do SVS Frýdek – Místek, kde dosáhl

svých největší dosavadních úspěchů. Získal několik medailí na MČR v soutěžích družstev i jednotlivců.

Umístění na žebříčku ČR: 77. místo.



MACHÁČEK Jan

nar. 9. 11. 1970 v Mostě,
ženatý, 3 děti

Celá jeho prozatímní kariéra je spojena s oddílem SKST Baník Most, kde v 8 letech začínal pod vedením Trenéra p. Padourka. V žákovské, dorostenecké i seniorské kategorii byl několikanásobným krajským přeborníkem.

Umístění na žebříčku KSST 9. místo.



LUKAŠČEK Josef

nar. 11. 3. 1974 v Mostě,
ženatý, 3 děti

Začal hrát v 6 letech pod vedením svého otce. S výjimkou dvou let (S. Žatec) je celá jeho kariéra spojena s oddílem B. Most. V žákovských i dorosteneckých kategoriích byl několika násobným krajským přeborníkem.

Umístění na žebříčku KSST 7. místo.

KST Robot Mokré Lazce je nováček extraligy, i když má bohaté zkušenosti s extraligou v předchozích ročnících i z mezinárodních soutěží.

Soupiska 1. Demek Tomáš, 2. Kleprlík Jakub, 3. Kleprlík Michal, 4. Buba Ondřej, 5. Blatný Jaroslav, 6. Demek Zdeněk, 7. Demek Jakub, 8. Schvan Josef, 9. Buba Aleš, 10. Vašek Jaroslav, 11. Řežáb Jiří, 12. Mesároš Petr

Organizační pracovník: Ing. Aleš Buba, Kalamárská 202, 747 62 Mokré Lazce tel. 602 545 999
e-mail ales.buba@kstrobot.cz

Hrací místnost: Sokolovna, Sokolská 2, Mokré Lazce.

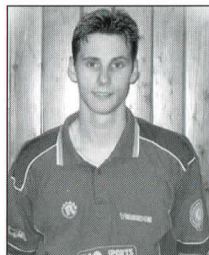
Pozn.: KST Robot neposkytl bližší informace o klubu ani hráčích. Uvedené údaje jsou ze soupisky hráčů, žebříčků a adresáře oddílů.



**DEMEK
Tomáš**

nar. 1. 10. 1965

Umístění na žebříčku ČR:
21. místo.



**KLEPRLÍK
Jakub**

nar. 9. 8. 1986

Umístění na žebříčku ČR:
28. místo.



**KLEPRLÍK
Michal**

nar. 9. 8. 1986

Umístění na žebříčku ČR:
32. místo.



**BUBA
Ondřej**

nar. 28. 4. 1988

Umístění na žebříčku ČR:
69. místo.

Oddíl stolního tenisu při TJ Baník Havířov byl založen v r. 1954. V činnosti má družstva od žactva po extraligu. Největší úspěchy družstva mužů je získání titulu Mistr ČSSR v létech 1972 a 1979 a 3. místo v PMEZ 1979. Největší úspěch žen je titul Mistr ČR v r. 1998.

V sezóně 2006/07 bude mít Baník v extralize dvě družstva mužů a jedno družstvo žen.

Baník je tradičním pořadatelem domácích i mezinárodních turnajů, okresních, krajských i republikových mistrovství ve všech věkových kategoriích.

V oddíle i ve středisku vyrostla a působila řada reprezentantů naší republiky v kategoriích dospělých i mládeže.

Předseda a manažer klubu Nikolas Endal, Školní 1, 736 01 Havířov – Šumbark, tel. 603 722 478
e-mail skst.banikhavirov@tiscali.cz

Trenér: Kamil Koutný.

Herna: Školní ul. 1, Havířov – Šumbark.

Sponzoři: Město Havířov, Charvát Group. s. r. o., Orgret a. s.

Soupiska: 1. Mrkvička Radek, 2. Palček Martin, 3. Crha Jakub, 4. Volný Karel, 5. Costache Pavel, 6. Mada Peter

A družstvo – muži



**MRKVIČKA
Radek**

nar. 31. 3. 1974, ženatý,
2 děti

Odchovanec HM Ostrava. Největším úspěchem je vítězství ve dvouhře na MČR 1995 a 2. místo ve dvouhře na MEJ 1992. Mistr ČR druž-

stev 1995, 2002, 2003.

Záliby: sport, hudba.

Umístění na žebříčku ČR: 11. místo.



**PALČEK
Martin**

nar. 5. 6. 1986, svobodný

Slovenský reprezentant, odchovanec oddílu Cukrovar Trenčianská Teplá.

Člen stříbrného družstva SR na MEJ 2001. Mistr SR

ve dvouhře juniorů 2004.

Záliby: internet, řízení aut.

Umístění na žebříčku ČR: 45. nez., na žebříčku SR 5.



**CRHA
Jakub**

nar. 4. 5. 1989

Odchovanec Baníku Havířov, juniorský reprezentant ČR.

Mistr ČR družstev juniorů 2006.

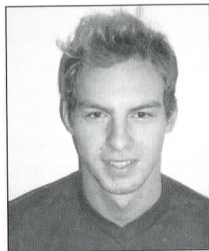
Záliby: sport, hudba.

Umístění na žebříčku ČR: 51. místo, na žebříčku juniorů 5.



BANÍK HAVÍŘOV CHARVÁT (muži B)

Soupiska: 1. Zlámal Jaromír, 2. Ježo Filip,
3. Saprykin Alexandr, 4. Snášel Dušan,
5. Grossu Andrej, 6. Mikulec Ivo

**ZLÁMAL
Jaromír**

nar. 15. 5. 1987

Odchovanec SKST Baník Havířov
Člen bronzového družstva juniorů na MEJ 2004 a Mistr ČR družstev mužů 2002, 2003, 2006.

Záliby: sport, hudba.
Umístění na žebříčku ČR: 60. místo.

**JEŽO
Filip**

nar. 25. 3. 1990

Slovenský juniorský reprezentant, odchovanec oddílu Cukrovar Trenčianská Teplá. Mistr ČR družstev juniorů 2006.

Záliby: sport, hudba.

Umístění na žebříčku ČR: 61. nez., na žebříčku SR juniorů 5. místo.

**SAPRYKIN
Alexander**

nar. 26. 1. 1953, ženatý

Ukrajinec, odchovanec SC Odessa.

Záliby: kino.
Umístění na žebříčku ČR: 66. nez.

Soupiska: 1. Porubová Michaela,
2. Zelcová Hana, 3. Bednářová Lenka,
4. Bednářová Bronislava, 5. Bednářová Helena,
6. Tomanová Tamara.

**ZELCOVÁ
Hana**

nar. 19. 5. 1989

Odchovankyně TJ Optimit Odry, od 12 let hráčka SKST Baník Havířov.

Umístění na žebříčku ČR: 68. místo.

**BEDNÁŘOVÁ
Lenka**

nar. 10. 9. 1991

Odchovankyně SKST Baník Havířov, reprezentantka ČR v kategorii kadetek.

Umístění na žebříčku ČR: 89. místo.

**PORUBOVÁ
Michaela**

nar. 23. 7. 1987

Odchovankyně TJ Ferrum Frýdlant nad Ostravicí. Mistryně ČR družstev juniorek 2006.

Umístění na žebříčku ČR: 41. místo.

SK Frýdlant nad Ostravicí byl založen v roce 2005. Do klubu přešly soutěže i hráčky z TJ Ferrum Frýdlant, které obhájí titul Mistryně ČR.

Soupiska: 1. Štrbiková Renáta, 2. Harabaszová Lenka, 3. Hrachová Marie, 4. Horáková Libuše, 5. Šubčíková Eva, 6. Ševcová Eva

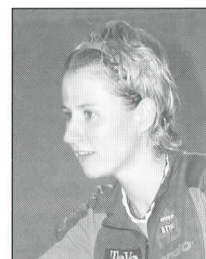
Hrající trenérka: Marie Hrachová

Vedení klubu, tým manažerů a trenérů: Mgr. M. Hrachová (předseda), E. Ševcová, M. Cecava, J. Dobešová.

Organizační pracovník: Mgr. Hrachová Marie, Mánesova 936, 739 11 Frýdlant n. O., tel. 603 165 529, e-mail marie.hrachová@centrum.cz

Herna: Sportovní hala Harcovská ul., Frýdlant n. O.

Sponzoři: BM Plast s. r. o., AB STYLE, BonverWin a. s., TRADE STAV, GIFF a. s., TERMO s. r. o., Ravic-Therm s. r. o., GRAFIA NOVA, Beskyd s. r. o., STROJFERR s. r. o., L. A., MADA-PACK spol. s. r. o., ANDRO a další.

**ŠTRBÍKOVÁ
Renáta**

nar. 6. 8. 1979 v Havířově

Pod vedením trenérů Majerové, Krpce, Hýbnera, Schulého, Niezgody a Hrachové prošla řadou oddílů. V současné době je 1. hráčkou reprezentace ČR. Mistryně Evropy kadetek ve čtyřhře a mixu (1994 Paříž), nejúspěšnější hráčka družstva, které získalo 6. místo na ME a 12. místo na MS. Domácí úspěchy – 5x mistryně ČR ve dvouhře žen, 6x mistryně ČR ve čtyřhře a družstevch.

Záliby: filmy, jazyky, fotografování, badminton, kopaná.
Umístění na žebříčku ČR: 1. místo.

**HARABASZOVÁ
Lenka**

nar. 16. 7. 1985 v Havířově

Přestoupila do Frýdlantu z klubu Raquett Marmande (FRA). Jejími trenéry byli K. Koutný, N. Costache, J. Hýbner, F. Nedoma, G. Rolande a M. Hrachová. Na MS juniorů získala bronzovou medaili za 3. místo družstev, na MEJ 1. místo v družstvech juniorek a 3. místa ve čtyřhře juniorek a čtyřhře kadetek. Z dom. úspěchů je největší 1. místo na MČR ve dvouhře juniorek a 3. místo ve dvouhře žen.

Záliby: florbal, cyklistika, turistika, jazyky.
Umístění na žebříčku ČR: 13. místo.

**HHRACHOVÁ
Marie**

nar. 12. 11. 1963
ve Frýdlantu n. O.

Daleko nejúspěšnější reprezentantka ČR a Československa ze současných aktivních hráček. Získala 11 medailí na MS a ME, 14 medailí na MEJ

a 4. místo na OH 1988 v Soulu. Na domácích soutěžích 25x mistryně ČR, ČSSR a ČSFR. Její výkonnosti pomáhali trenéři M. Hrachová, M. Tůma a M. Novotná.

Záliby: sport, jídlo, zahrada, kino, zvířata.
Umístění na žebříčku ČR: 24.

**HORÁKOVÁ
Libuše**

nar. 15. 9. 1976 ve Vrchlabí

Ke stolnímu tenisu ji přivedl otec a první trenér J. Horák. Dvojnásobná mistryně ČR družstev. Na MS akademiků získala 5-8. místo.

Záliby: hra na klavír, četba, sport.
Umístění na žebříčku ČR: 27. místo.

Největším úspěchem družstva (dříve Slovan Břeclav) je získání titulu Mistra ČR v sezóně 2004/05 a 2. místo v extralize v minulé sezóně.

Soupiska: 1. Weberová Ivana, 2. Poliačková Zuzana, 3. Stachová Olesja, 4. Gajanová Lucie, 5. Mauserová Jana, 6. Režná Pavlína, 7. Malíková Veronika.

Trenér: Ing. Jaroslav Hýbner, **manažer:** Mgr. Linda Ivanová, **organizační pracovník:** Ing. Hýbner Jaroslav, Palackého 1596, 696 03 Dubňany, tel. 604 732 990, e-mail hybner@tabletennis.cz.

Hrací místnost: Herna v areálu MSK, Lesní ul., Břeclav – Poštorná.

Sponzoři: Gumotex a. s., Česká pojišťovna a. s., Město Břeclav, GC System a. s., ZFP akademie a. s., TeVo, Zámecký penzion Rotunda.



POLIAČKOVÁ Zuzana

nar. 10. 11. 1975

Reprezentantka SR, dříve i ČSFR, začínala v 9ti letech v Žilíně. Prošla řadou oddílů, v Břeclavi od r. 2004. Mistryně Evropy ve dvouhře juniorek 1993, mistryně Slovenska 2005. Získala řadu dalších úspěchů a medailí v soutěžích mládeže i dospělých. **Záliby:** knihy, filmy, móda, design. **Umístění** na žebříčku ČR: 8. nez.

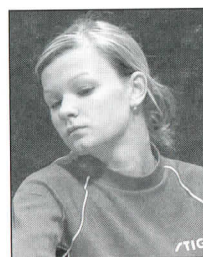
Oddíl byl založen v roce 1970. Po skromných začátcích se oddíl propracoval mezi neúspěšnější v ČR, nejpřednější umístění získávají hráči i družstva oddílu hlavně v kategorii žen a mládeže. Oddíl pořádá pravidelně vrcholné domácí i mezinárodní soutěže k plné spokojenosti účastníků.

Soupiska: 1. Hudecová Soňa, 2. Žmolíková Lucie, 3. Kučerová Aneta.

Trenér družstva Bojko Karel.

Vedení oddílu: Předseda Karel Krhovský, org. pracovník Karel Bojko, masér František Machala. **Organizační pracovník:** Bojko Karel, Štefanikova 1186, 686 01 Uherské Hradiště, tel. 604 165 263, e-mail spartak.manazer@uh.cz

Herna: Herna stolního tenisu ve sportovní hale, Boršická ul. 1313, Hluk.



ŽMOLÍKOVÁ Lucie

nar. 23. 6. 1988

Umístění na žebříčku ČR: 19. místo v ktg. žen, dorostenky 3. místo.



WEBEROVÁ Ivana

nar. 18. 12. 1980

Začínala v 7 letech v Hodoníně. Reprezentantka ČR, V Břeclavi od r. 2004. Největším úspěchem je získání medailí na MEJ 1998 – bronzová za dvouhru, brátá za čtyřhru.

6 x 3. místo na MČR ve dvouhře žen a mnoho dalších vítězství a medailí za MČR, MMJ. **Záliby:** sport, četba, filmy, nákupy, posezení s přáteli, grilování, pes. **Umístění** na žebříčku ČR: 8. místo.



STACHOVÁ Olesja

nar. 3. 12. 1985

Členka širšího reprezentačního celku žen Ukrajiny. Začátky v 8 letech v Kyjevě, mistryně Ukrajiny ve dvouhře juniorek.

Záliby: jazyky, literatura, sport (box, šerm), psaní povídek. **Umístění** na žebříčku ČR: 16. nez.



HUDECOVÁ Soňa

nar. 21. 6. 1990

Umístění na žebříčku ČR: 18. nez. (žebříček SR 18. místo).



KUČEROVÁ Aneta

nar. 12. 11. 1991

Umístění na žebříčku ČR: 29. místo v ktg. žen, dorostenky 9. místo.

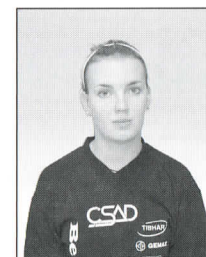


VACHOVCOVÁ Alena

nar. 24. 1. 1974

Dlouholetá reprezentantka ČR, olympionička, mnohonásobná mistryně republiky.

Záliby: křížovky, hudba, sport. **Umístění** na žebříčku ČR: 5. místo.



DZELINSKÁ Olga

nar. 19. 11. 1987

Přestoupila v letošním roce z TJ Mital Ostrava. Reprezentantka Slovenska s ukrajinským pasem.

Záliby: hudba. **Umístění** na žebříčku ČR: 21. nez.



ŠOPOVÁ Monika

nar. 17. 8. 1971

Přestoupila do Hodonína v roce 2004 z klubu TuS Bad Driburg.

Záliby: křížovky, ale hlavně syn a rodina. **Umístění** na žebříčku ČR: 12. místo.



PELCMANOVÁ Alexandra

nar. 20. 7. 1990

Předchozí oddíl ŠKST Topolčany, Mistryně Slovenska ve dvouhře ml. i st. žákyň.

Záliby: tanec, tenis. **Umístění** na žebříčku ČR: 29. nez.

Soupiska: 1. Matelová Hana, 2. Ondříšková Kristýna, 3. Štrofová Tereza, 4. Pelcmanová Ivana, 5. Mosnáková Michaela, 6. Vránová Radana, 7. Sigmundová Michaela.



MATELOVÁ Hana

nar. 8. 6. 1990

Mistryně ČR v kategorii mladšího i staršího žactva.

Záliby: rybaření, film. **Umístění** na žebříčku ČR: 25. místo.



ONDŘIŠKOVÁ Kristýna

nar. 16. 4. 1990

Bronzová medailistka z MEJ 2005 ve čtyřhře kadetek, držitelka několika medailí v MČR mládeže.

Záliby: sport. **Umístění** na žebříčku ČR: 32. místo.



ŠTROFOVÁ Tereza

nar. 24. 10. 1988

Přestoupila v roce 2005 ze Spartaku Hluk. Medailistka z MČR mládeže.

Záliby: plavání, florbal. **Umístění** na žebříčku ČR: 57. místo.



PELCMANOVÁ Ivana

nar. 11. 12. 1992

Předchozí oddíl ŠKST Topolčany. Získala 2. místo na MČR Slovenska ve dvouhře ml. žákyň. **Záliby:** plavání, tanec, přírodopis. **Umístění** na žebříčku ČR: 58. nez.

V r. 1964 vznikl oddíl st. tenisu u ODDM Litoměřice, který později působil v TJ Slovan, TJ Slavoj a od r. 1992 jako samostatný TTC. Největším úspěchem družstva žen, které bylo v minulé sezóně nováčkem extraligy, je 5. místo v této soutěži.

Trenér Petr Vytejček

Vedení oddílu: Předseda P.Boháč, dále Dr.P.Pin-ka, P.Vytejček, V.Zajíček, J.Sekyra, V.Pospíšil

Organizační pracovník: Fousková Heda, Kozí-
nova 20, 412 01 Litoměřice, tel. 777 965 416,
e-mail hana.sitova@hennlich.cz

Hrací místnost: Herna v areálu gymnázia, Svoj-
síkova 1, Litoměřice.

Sponzoři: Podřípská stavební společnost s. r. o.,
REMAX s. r. o., SCHWERT FITTINGS s. r. o.,
Město Litoměřice.



FOUSKOVÁ Heda

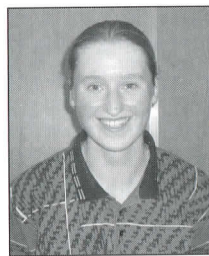
nar. 2. 3. 1983

Začínala v Litoměřicích u tre-
néra Vostrého, potom P. Vy-
tejček.

Záliby: hudba, film, volejbal.

Umístění na žebříčku ČR:
30. místo.

Soupiska: 1. Ságlová Miroslava,
2. Fousková Heda, 3. Prášilová Petra, 4. Drobná
Lucie, 5. Hájková Jana, 6. Čornýjová Adéla,
7. Jourová Lenka, 8. Rumlová Martina.



SÁGLOVÁ Miroslava

nar. 22. 8. 1988

Odchovankyně oddílu, první
trenér p. Vostrý. Reprezen-
tantka ČR, startovala na třech
MEJ (bronzová medaile za
družstva v Budapešti 2004),
medailistka z MČR dorostu.

Umístění na žebříčku ČR: 17. místo.



PRÁŠILOVÁ Petra

nar. 14. 8. 1980

Prvním trenérem byl p. Ho-
leček v Lovosicích, odkud
přestoupila do ligových Lito-
měřic. **Záliby:** sport, plavání,
pejskové. **Umístění** na žeb-
říčku ČR: 45. místo.



RADNICOVÁ Lenka

nar. 25. 9. 1979 v Praze

Začínala v TJ Mláď, od 13ti
let v Sl. Orbis (nyní Sokol
Nusle). Předchozí trenéři
Charvát, Kocová, Janda.
Je držitelkou stříbrné me-
daile ze soutěže družstev na

MEJ v Paříži, má řadu medailí z MČR.

Záliby: auta, minigolf (mistryně ČR).

Umístění na žebříčku ČR: 21. místo.



ROUBALOVÁ Nikola

nar. 31. 3. 1988 v Praze

Odchovankyně S. Nusle,
Trenérkou je její matka, býva-
lá reprezentantka, dříve i J.
Janda. Má sbírku medailí
z MČR ve všech mládežnic-
kých kategoriích. Byla člen-
kou družstva kadetek, které získalo bronzové medaile

na MEJ v Moskvě. **Záliby:** lyžování, badminton, cesto-
vání, cizí jazyky, film, hudba. **Umístění** na žebříčku ČR:
22. místo.

Klub s dlouholetou tradicí a vynikajícími výsledky, zejména v ženských složkách. Družstvo žen je 9ti
násobným mistrem republiky a v roce 2001 získalo „double“ – titul Mistr ČR i vítěz Českého poháru.
Největším úspěchem je vítězství v PMEZ v r. 1988.

Organizační pracovník: Mgr. Luboš Pěnkava,
Dvořákova 1673, 258 01 Vlašim, tel. 606 478
463, e-mail l.penkava@seznam.cz

Hrací místnost: Sportovní hala, Sportovní ul.
1570, Vlašim.

Soupiska: 1. Bayerová Dana, 2. Kirchmanová
Martina, 3. Bachurová Kateřina, 4. Beranová
Michaela, 5. Beranová Aneta, 6. Reitschlägero-
vá Dita, 7. Lajdová Anežka, 8. Stará Kateřina,
9. Keroušová Michaela, 10. Miková Karolína,
11. Valterová Markéta



BAYEROVÁ Dana

nar. 6. 12. 1957

Býv. dlouholetá reprezen-
tantka, největším úspěchem
je získání stříbrných medailí na
ME v soutěži družstev a ve
čtyřhře (s A. Grófovou). Ně-
kolikanásobná mistryně re-
publiky. **Umístění** na žebříčku ČR: 15. místo.



KIRCHMANOVÁ Martina

nar. 27. 4. 1988

Začínala v Unionu Plzeň v 9ti
létech pod vedením svého
otce.

Je členkou SCM Vlašim.

Umístění na žebříčku ČR:
38. místo.



BACHUROVÁ Kateřina

nar. 17. 3. 1989

Začínala v 8 letech pod ve-
dením svého otce. Účastnice
MEJ v Budapešti. 2. místo na
MČR ve dvouhře starších
žáků. **Umístění** na žebříčku
ČR: 43. místo.

Oddíl založen v r. 1953. V sez. 1976/77 postou-
pilo družstvo žen do nejvyšší soutěže, kterou
hraje dodnes. Úspěchy celostátního i mezinár.
významu (desítky medailí na MEJ a na mistrov-
ství republiky v jednotlivcích i v družstvech).
V sez. 1990/91 3. místo v poháru ETTU a v sez.
1998/99 titul mistryň ČR.

Soupiska: 1. Radnicová Lenka, 2. Roubalová
Nikola, 3. Švandová Karolína, 4. Čížková Sylva,
5. Lacinová Petra, 6. Pokorná Tereza,
stř. start Gallerachová Nikola.

Předs., trenérka a ved. družstva Ing. Alice
Roubalová, Jabloňová 1, 106 00 Praha 10, tel.
602 316 573, e-mail alice.roubalova@koop.cz,

Herna: Sokolovna Na Květnici 700, Praha 4.



ŠVANDOVÁ- KAŠPAROVÁ Karolína, MUDr.

nar. 16. 5. 1979 v Praze

Předchozí oddíly TJ Mláď,
DDM Kotlářka, Slavoj Praha,
trenéři Charvát, Bohumský.
Největší úspěchy: Každý

vyhraný zápas a každý uzdravený pacient.

Záliby: příroda, cestování, sport, smích.

Umístění na žebříčku ČR: 33. místo.

Oddíl s dlouholetou tradicí. Úspěšné bývalo
družstvo mužů, které startovalo v domácí nej-
vyšší soutěži v letech 1967–72. Družstvo žen
vybojovalo postup do extraligy v sez. 2003/04.

Soupiska 1. Hudečková Hana, 2. Lupínková
Lucie, 3. Veletová Ilona, 4. Kaucká Olga,
5. Spěváková Zuzana, 6. Počtová Lenka,
7. Kloučková Jana, 8. Šimonovská Blanka,
9. Kodýtková Kamila, 10. Samková Natálie,
11. Zýková Petra, stř. start Pintová Petra

Trenérka: Miluše Kocová **Vedoucí družstva
a org. pracovník:** Martin Linert, Svojsovická
2836, 141 00 Praha 4, tel. 603 828 197, e-mail
linert@seznam.cz // **Herna:** tělocvička ZŠ,
Rakovského 3136, Praha 12 Modřany



LUPÍNKOVÁ Lucie

nar. 25. 2. 1988, svobodná

Odchovankyně Sokola Krá-
lův Dvůr, od r. 2003 členka
Slavoje. 1. místo ve čtyřhře
juniorek na Mez. mistrovství
Rakouska v Linci v r. 2006.

Záliby: hudba, sport, četba.

Umístění na žebříčku ČR: 50. místo.



HUDEČKOVÁ Hana

nar. 24. 10. 1987, svobodná

Do Slavoje přestoupila v ro-
ce 2001 z Aera Odolena
Voda.

2. místo na M-ČR družstev st.
žáků v r. 2001, 2. místo na

M-ČR ve dv. st. žáků r. 2002.

Záliby: četba, zahrada, sport.

Umístění na žebříčku ČR: 42. místo.



VELETOVÁ Ilona

nar. 12. 10. 1973, vdaná,
2 děti

Hrála za Lokomotivu Vršov-
ice, Sokol Nusle Praha, TSV
Röthenbach bei St. Wolfgang,
od r. 2000 Slavoj Praha, v le-
tech 2004-06 Orion Praha.

Několikanásobná medalistka z M-ČR mládeže. **Záliby:**
zahrada, sport. **Umístění** na žebříčku PSST 17. místo.

EXTRALIGA MUŽŮ 2006/07

základní část

1. polovina		družstva		2. polovina		družstva	
17/8/06	17:00	EN Praha A CGS	EN Praha B Mitas	30/8/06	17:00	EN Praha B Mitas	EN Praha A CGS
29/8/06	17:00	EN Praha B Mitas	EN Praha C Rubena	7/9/06	17:00	EN Praha C Rubena	EN Praha B Mitas
28/8/06	17:00	EN Praha C Rubena	EN Praha A CGS	4/9/06	17:00	EN Praha A CGS	EN Praha C Rubena
24/8/06	17:00	Baník Havířov A	B.Havířov B Charvát	25/8/06	15:00	B.Havířov B Charvát	Baník Havířov A
9/9/06	15:00	Mittal Ostrava	B.Havířov B Charvát	13/1/07	14:00	B.Havířov B Charvát	Mittal Ostrava
9/9/06	19:30	Avex Zlín	Baník Havířov A	13/1/07	17:00	Baník Havířov A	Avex Zlín
9/9/06	17:00	Agrotec Hustopeče	Robot Mokrý Lazce	13/1/07	17:00	Robot Mokrý Lazce	Agrotec Hustopeče
9/9/06	15:00	Baník Most	EN Praha A CGS	13/1/07	14:00	EN Praha A CGS	Baník Most
10/9/06	10:00	Avex Zlín	Robot Mokrý Lazce	14/1/07	10:00	Robot Mokrý Lazce	Avex Zlín
10/9/06	10:00	Agrotec Hustopeče	Baník Havířov A	14/1/07	10:00	Baník Havířov A	Agrotec Hustopeče
10/9/06	10:00	Baník Most	EN Praha C Rubena	14/1/07	10:00	EN Praha C Rubena	Baník Most
16/9/06	17:00	Baník Havířov A	Robot Mokrý Lazce	3/2/07	17:00	Robot Mokrý Lazce	Baník Havířov A
16/9/06	14:00	EN Praha A CGS	Mittal Ostrava	3/2/07	15:00	Mittal Ostrava	EN Praha A CGS
16/9/06	17:00	EN Praha C Rubena	B.Havířov B Charvát	3/2/07	14:00	B.Havířov B Charvát	EN Praha C Rubena
16/9/06	19:30	Avex Zlín	Baník Most	3/2/07	15:00	Baník Most	Avex Zlín
16/9/06	17:00	Agrotec Hustopeče	EN Praha B Mitas	3/2/07	17:00	EN Praha B Mitas	Agrotec Hustopeče
15/9/06	18:00	EN Praha A CGS	B.Havířov B Charvát	4/2/07	10:00	B.Havířov B Charvát	EN Praha A CGS
17/9/06	10:00	EN Praha C Rubena	Mittal Ostrava	4/2/07	10:00	Mittal Ostrava	EN Praha C Rubena
17/9/06	10:00	Avex Zlín	EN Praha B Mitas	4/2/07	10:00	EN Praha B Mitas	Avex Zlín
17/9/06	10:00	Agrotec Hustopeče	Baník Most	4/2/07	10:00	Baník Most	Agrotec Hustopeče
30/9/06	17:00	Baník Havířov A	Baník Most	10/2/07	15:00	Baník Most	Baník Havířov A
30/9/06	17:00	Robot Mokrý Lazce	EN Praha B Mitas	10/2/07	14:00	EN Praha B Mitas	Robot Mokrý Lazce
30/9/06	15:00	Mittal Ostrava	Avex Zlín	10/2/07	19:30	Avex Zlín	Mittal Ostrava
30/9/06	14:00	B.Havířov B Charvát	Agrotec Hustopeče	10/2/07	17:00	Agrotec Hustopeče	B.Havířov B Charvát
1/10/06	10:00	Robot Mokrý Lazce	Baník Most	11/2/07	10:00	Baník Most	Robot Mokrý Lazce
1/10/06	10:00	Baník Havířov A	EN Praha B Mitas	9/2/07	18:00	EN Praha B Mitas	Baník Havířov A
1/10/06	10:00	Mittal Ostrava	Agrotec Hustopeče	11/2/07	10:00	Agrotec Hustopeče	Mittal Ostrava
1/10/06	10:30	B.Havířov B Charvát	Avex Zlín	11/2/07	10:00	Avex Zlín	B.Havířov B Charvát
14/10/06	19:30	Avex Zlín	Agrotec Hustopeče	24/2/07	14:00	Agrotec Hustopeče	Avex Zlín
14/10/06	14:00	Baník Havířov A	EN Praha A CGS	24/2/07	14:00	EN Praha A CGS	Baník Havířov A
14/10/06	17:00	Robot Mokrý Lazce	EN Praha C Rubena	24/2/07	17:00	EN Praha C Rubena	Robot Mokrý Lazce
14/10/06	15:00	Baník Most	Mittal Ostrava	24/2/07	15:00	Mittal Ostrava	Baník Most
14/10/06	14:00	EN Praha B Mitas	B.Havířov B Charvát	24/2/07	14:00	B.Havířov B Charvát	EN Praha B Mitas
15/10/06	10:00	Baník Havířov A	EN Praha C Rubena	25/2/07	11:00	EN Praha C Rubena	Baník Havířov A
15/10/06	10:00	Robot Mokrý Lazce	EN Praha A CGS	25/2/07	09:00	EN Praha A CGS	Robot Mokrý Lazce
15/10/06	10:00	Baník Most	B.Havířov B Charvát	25/2/07	10:00	B.Havířov B Charvát	Baník Most
15/10/06	10:00	EN Praha B Mitas	Mittal Ostrava	25/2/07	10:00	Mittal Ostrava	EN Praha B Mitas
21/11/06	18:00	Baník Most	EN Praha B Mitas	10/3/07	14:00	EN Praha B Mitas	Baník Most
25/11/06	15:00	Mittal Ostrava	Baník Havířov A	10/3/07	17:00	Baník Havířov A	Mittal Ostrava
25/11/06	14:00	B.Havířov B Charvát	Robot Mokrý Lazce	10/3/07	17:00	Robot Mokrý Lazce	B.Havířov B Charvát
21/11/06	17:00	EN Praha A CGS	Avex Zlín	10/3/07	17:00	Avex Zlín	EN Praha A CGS
25/11/06	14:00	EN Praha C Rubena	Agrotec Hustopeče	10/3/07	17:00	Agrotec Hustopeče	EN Praha C Rubena
26/11/06	10:00	Mittal Ostrava	Robot Mokrý Lazce	11/3/07	10:00	Robot Mokrý Lazce	Mittal Ostrava
20/11/06	16:30	EN Praha A CGS	Agrotec Hustopeče	11/3/07	10:00	Agrotec Hustopeče	EN Praha A CGS
20/11/06	19:00	EN Praha C Rubena	Avex Zlín	11/3/07	10:00	Avex Zlín	EN Praha C Rubena

ČTVRTFINÁLE: 24. 3., 7. 4., (8. 4.) 2007

SEMIFINÁLE: 12. 4., 13. 4., 19. 4., (20. 4., 27. 4.) 2007

FINÁLE: 3. 5., 4. 5., 7. 5., (8. 5., 11. 5.) 2007.

EXTRALIGA ŽEN 2006/07

základní část

1. polovina		družstva		2. polovina		družstva	
do 9/9/06		ČSAD Hodonín A	ČSAD Hodonín B	do 9/9/06		ČSAD Hodonín B	ČSAD Hodonín A
4/9/06	17:00	MSK Břeclav	Spartak Hluk STENm.	13/1/07	14:00	Spartak Hluk	MSK Břec. Gumotex
9/9/06	17:00	Slavoj Praha	SKST Litoměřice	13/1/07	14:30	SKST Litoměřice	Slavoj Praha
9/9/06	17:00	SKST Vlašim	Sokol Nusle	13/1/07	17:00	Sokol Nusle	SKST Vlašim
9/9/06	16:00	SK Frýdlant n. O.	ČSAD Hodonín A	13/1/07	14:00	ČSAD Hodonín A	SK Frýdlant n.O.
9/9/06	14:00	Baník Havířov	ČSAD Hodonín B	13/1/07	14:00	ČSAD Hodonín B	Baník Havířov
10/9/06	10:00	Slavoj Praha	Sokol Nusle	14/1/07	10:00	Sokol Nusle	Slavoj Praha
10/9/06	14:00	SKST Vlašim	SKST Litoměřice	14/1/07	10:00	SKST Litoměřice	SKST Vlašim
10/9/06	14:00	SK Frýdlant n. O.	ČSAD Hodonín B	14/1/07	10:00	ČSAD Hodonín B	SK Frýdlant n.O.
10/9/06	10:00	Baník Havířov	ČSAD Hodonín A	14/1/07	10:00	ČSAD Hodonín A	Baník Havířov
16/9/06	15:00	SKST Litoměřice	SK Frýdlant n.O.	3/2/07	16:00	SK Frýdlant n. O.	SKST Litoměřice
16/9/06	15:00	Sokol Nusle	Baník Havířov	3/2/07	14:00	Baník Havířov	Sokol Nusle
16/9/06	15:00	MSK Břeclav	Slavoj Praha	3/2/07	15:00	Slavoj Praha	MSK Břec. Gumotex
16/9/06	14:00	Spartak Hluk	SKST Vlašim	3/2/07	17:00	SKST Vlašim	Spartak Hluk STENm.
17/9/06	10:00	SKST Litoměřice	Baník Havířov	4/2/07	10:00	Baník Havířov	SKST Litoměřice
17/9/06	10:00	Sokol Nusle	SK Frýdlant n.O.	4/2/07	14:00	SK Frýdlant n. O.	Sokol Nusle
17/9/06	10:00	MSK Břeclav	SKST Vlašim	4/2/07	14:00	SKST Vlašim	MSK Břec. Gumotex
17/9/06	10:00	Spartak Hluk	Slavoj Praha	4/2/07	10:00	Slavoj Praha	Spartak Hluk STENm.
30/9/06	17:00	Slavoj Praha	SKST Vlašim	10/2/07	17:00	SKST Vlašim	Slavoj Praha
30/9/06	16:00	SK Frýdlant n. O.	MSK Břec. Gumotex	10/2/07	15:00	MSK Břeclav	SK Frýdlant n.O.
30/9/06	14:00	Baník Havířov	Spartak Hluk STEN m.	10/2/07	14:00	Spartak Hluk	Baník Havířov
30/9/06	14:00	ČSAD Hodonín A	SKST Litoměřice	10/2/07	14:30	SKST Litoměřice	ČSAD Hodonín A
30/9/06	14:00	ČSAD Hodonín B	Sokol Nusle	10/2/07	15:00	Sokol Nusle	ČSAD Hodonín B
1/10/06	14:00	SK Frýdlant n. O.	Spartak Hluk STEN m.	11/2/07	10:00	Spartak Hluk	SK Frýdlant n.O.
1/10/06	8:30	Baník Havířov	MSK Břec. Gumotex	11/2/07	10:30	MSK Břeclav	Baník Havířov
1/10/06	10:00	ČSAD Hodonín A	Sokol Nusle	11/2/07	10:00	Sokol Nusle	ČSAD Hodonín A
1/10/06	10:00	ČSAD Hodonín B	SKST Litoměřice	11/2/07	8:30	SKST Litoměřice	ČSAD Hodonín B
14/10/06	14:30	SKST Litoměřice	Sokol Nusle	24/2/07	17:00	Sokol Nusle	SKST Litoměřice
14/10/06	15:00	MSK Břeclav	ČSAD Hodonín A	24/2/07	14:00	ČSAD Hodonín A	MSK Břec. Gumotex
14/10/06	14:00	Spartak Hluk	ČSAD Hodonín B	24/2/07	14:00	ČSAD Hodonín B	Spartak Hluk STENm.
14/10/06	14:30	Slavoj Praha	SK Frýdlant n.O.	24/2/07	16:00	SK Frýdlant n. O.	Slavoj Praha
14/10/06	17:00	SKST Vlašim	Baník Havířov	24/2/07	14:00	Baník Havířov	SKST Vlašim
15/10/06	10:30	MSK Břeclav	ČSAD Hodonín B	25/2/07	10:00	ČSAD Hodonín B	MSK Břec. Gumotex
15/10/06	10:00	Spartak Hluk	ČSAD Hodonín A	25/2/07	10:00	ČSAD Hodonín A	Spartak Hluk STENm.
15/10/06	14:00	Slavoj Praha	Baník Havířov	25/2/07	8:30	Baník Havířov	Slavoj Praha
15/10/06	14:00	SKST Vlašim	SK Frýdlant n.O.	25/2/07	14:00	SK Frýdlant n. O.	SKST Vlašim
25/11/06	16:00	SK Frýdlant n. O.	Baník Havířov	10/3/07	14:00	Baník Havířov	SK Frýdlant n.O.
25/11/06	14:00	ČSAD Hodonín A	Slavoj Praha	10/3/07	14:30	Slavoj Praha	ČSAD Hodonín A
25/11/06	14:00	ČSAD Hodonín B	SKST Vlašim	10/3/07	17:00	SKST Vlašim	ČSAD Hodonín B
25/11/06	14:30	SKST Litoměřice	MSK Břeclav	10/3/07	15:00	MSK Břeclav	SKST Litoměřice
25/11/06	17:00	Sokol Nusle	Spartak Hluk	10/3/07	14:00	Spartak Hluk	Sokol Nusle
26/11/06	10:00	ČSAD Hodonín A	SKST Vlašim	11/3/07	14:00	SKST Vlašim	ČSAD Hodonín A
26/11/06	10:00	ČSAD Hodonín B	Slavoj Praha	11/3/07	14:00	Slavoj Praha	ČSAD Hodonín B
26/11/06	8:30	SKST Litoměřice	Spartak Hluk	11/3/07	10:00	Spartak Hluk	SKST Litoměřice
26/11/06	10:00	Sokol Nusle	MSK Břeclav	11/3/07	10:30	MSK Břeclav	Sokol Nusle

ČTVRTFINÁLE: 24. 3., 7. 4., (8. 4.) 2007

SEMIFINÁLE: 15. 4., 21. 4., (22. 4.) 2007

FINÁLE: 2. 5., 5. 5. (9. 5.) 2007.